

NIIKT  
Przypadki użycia wysokiego poziomu

**Zespół Gr0No3**

*w składzie:*

Michał Ejdys

Urszula Herman-Iżycka

Elżbieta Krępska

Piotr Witusowski

3 września 2004

# Spis treści

<b>I</b>	<b>Wprowadzenie</b>	<b>5</b>
<b>1</b>	<b>Wstęp</b>	<b>6</b>
1.1	Cel . . . . .	6
1.2	Zakres . . . . .	6
1.3	Definicje . . . . .	6
1.4	Załączniki . . . . .	6
1.5	Omówienie reszty dokumentu . . . . .	6
<b>2</b>	<b>Schemat zależności między przypadkami użycia</b>	<b>8</b>
2.1	Moduł Użytkownika . . . . .	8
2.2	Moduł Firmy . . . . .	9
2.3	Moduł Administracyjny . . . . .	10
<b>II</b>	<b>Ogólne przypadki użycia</b>	<b>11</b>
<b>3</b>	<b>Uzyskiwanie pomocy</b>	<b>12</b>
3.1	Korzystanie z pomocy . . . . .	12
<b>4</b>	<b>Pomocnicze przypadki użycia</b>	<b>15</b>
4.1	Wybór branży z katalogu branż . . . . .	15
<b>III</b>	<b>Moduł Użytkownika</b>	<b>18</b>
<b>5</b>	<b>Pomocnicze przypadki użycia</b>	<b>19</b>
5.1	Rozpoczęcie pracy z Modułem Użytkownika . . . . .	19
5.2	Zakończenie pracy z Modułem Użytkownika . . . . .	21
<b>6</b>	<b>Rozpoczynanie wyszukiwania</b>	<b>24</b>
6.1	Ustalanie parametrów wyszukiwania . . . . .	24
6.2	Wybór branży w najpopularniejszych branżach . . . . .	26
6.3	Skorzystanie z historii zapytań . . . . .	28

<b>7</b>	<b>Oglądanie wyników wyszukiwania</b>	<b>30</b>
7.1	Wyświetlanie wyników wyszukiwania . . . . .	30
7.2	Lokalizacja firmy . . . . .	32
7.3	Pobranie wizytówki . . . . .	34
7.4	Obejrzenie mini strony . . . . .	36
7.5	Drukowanie mini strony . . . . .	37
<b>8</b>	<b>„Ulubione” kontakty</b>	<b>40</b>
8.1	Zarządzanie „Ulubionymi” . . . . .	40
8.2	Dodanie wpisu do książki adresowej konta lokalnego . . . . .	42
8.3	Usuwanie wpisu z książki adresowej konta lokalnego . . . . .	44
<b>IV</b>	<b>Moduł Firmy</b>	<b>46</b>
<b>9</b>	<b>Zamieszczanie ogłoszenia</b>	<b>47</b>
9.1	Zamieszczanie ogłoszenia . . . . .	47
<b>10</b>	<b>Logowanie do istniejącego ogłoszenia</b>	<b>51</b>
10.1	Logowanie firmy . . . . .	51
10.2	Wylogowanie firmy . . . . .	53
10.3	Zapomniane hasło . . . . .	55
<b>11</b>	<b>Zarządzanie istniejącym ogłoszeniem</b>	<b>57</b>
11.1	Aktualizacja/zmiana ogłoszenia . . . . .	57
11.2	Tworzenie/modyfikacja mini strony . . . . .	59
11.3	Wyświetlenie statystyk . . . . .	61
<b>12</b>	<b>Zarządzanie kontem firmy</b>	<b>63</b>
12.1	Usuwanie ogłoszenia . . . . .	63
12.2	Zmiana hasła firmy . . . . .	64
<b>V</b>	<b>Moduł Administratora</b>	<b>67</b>
<b>13</b>	<b>Zarządzanie kontem administratora</b>	<b>68</b>
13.1	Logowanie administratora . . . . .	68
13.2	Wylogowanie administratora . . . . .	70
13.3	Zmiana hasła administratora . . . . .	72
<b>14</b>	<b>Obsługa nowych ogłoszeń</b>	<b>75</b>
14.1	Edycja nowego ogłoszenia . . . . .	75
14.2	Zatwierdzenie nowego ogłoszenia . . . . .	77
14.3	Odrzucenie nowego ogłoszenia . . . . .	78

<b>15 Obsługa nieaktualnych ogłoszeń</b>	<b>81</b>
15.1 Ręczne potwierdzenie aktualności danych o firmie . . . . .	81
15.2 Usunięcie ogłoszenia firmy, która nie dokonała aktualizacji . . . . .	83
<b>16 Obsługa ogłoszeń firm wymagających</b>	<b>85</b>
16.1 Przedłużenie terminu płatnego ogłoszenia . . . . .	85
16.2 Usunięcie części płatnej ogłoszenia . . . . .	87
<b>17 Obsługa ogłoszeń firm</b>	<b>90</b>
17.1 Zmiana danych dowolnej firmy . . . . .	90
17.2 Usunięcie dowolnego ogłoszenia . . . . .	92
<b>18 Administracja katalogiem branż</b>	<b>95</b>
18.1 Dodanie/zmiana pozycji w katalogu branż . . . . .	95
18.2 Usunięcie pozycji z katalogu branż . . . . .	97
<b>19 Administracja mapą</b>	<b>99</b>
19.1 Wprowadzanie mapy . . . . .	99
19.2 Wyświetlanie mapy . . . . .	101
19.3 Dodanie/zmiana ulicy na mapie . . . . .	103
19.4 Usunięcie ulicy . . . . .	105
<b>20 Administracja katalogiem najpopularniejszych branż</b>	<b>108</b>
20.1 Dodanie/zmiana branży w najpopularniejszych branżach . . . . .	108
20.2 Zmiana porządku pozycji w najpopularniejszych branżach . . . . .	110
20.3 Usunięcie pozycji z najpopularniejszych branż . . . . .	111
20.4 Wyświetlanie najpopularniejszych branż . . . . .	113
<b>21 Pomocnicze przypadki użycia</b>	<b>116</b>
21.1 Przeglądanie katalogu branż . . . . .	116
<b>VI Zakończenie</b>	<b>118</b>
<b>22 Historia zmian</b>	<b>119</b>

# **Część I**

## **Wprowadzenie**

# Rozdział 1

## Wstęp

### 1.1 Cel

Celem dokumentu jest wyodrębnienie i szczegółowe opisanie wszystkich przypadków użycia i identyfikacja wszystkich aktorów w nich występujących.

### 1.2 Zakres

Dokument opisuje wszystkie interakcje systemu NIIKT z otoczeniem. Opisuje przebiegi i skutki czynności, jakie mogą wykonywać aktorzy – *Firma*, *Firma wymagająca*, *Administrator*, *Użytkownik*. Opis jest wysokopoziomowy, nie zagłębia się w sposób implementacji systemu i gdzie tylko jest to możliwe nie porusza technicznych szczegółów realizacji projektu.

### 1.3 Definicje

Patrz załącznik: Słownik NIIKT.

### 1.4 Załączniki

1. Słownik NIIKT.

### 1.5 Omówienie reszty dokumentu

W następnym rozdziale przedstawione są schematy zależności między przypadkami użycia.

Kolejne części dokumentu opisują przypadki użycia. Zostały one podzielone na cztery części. Pierwsza z nich zawiera przypadki użycia, które mogą być wykonywane przez wszystkich aktorów. W kolejnej opisane są przypadki dla: Modułu Użytkownika (przeznaczonego dla osoby,

która korzysta z NIIKT, aby znaleźć potrzebne jej dane o firmach), Modułu Firmy (przeznaczonego dla firm, które chciałyby mieć swoje ogłoszenie w NIIKT) oraz Modułu Administracyjnego (dla osoby zarządzającej systemem NIIKT).

W każdej części wyodrębniono grupy przypadków użycia, zawierające te przypadki, które razem służą podobnemu celowi. Z kolei pojedynczy przypadek użycia jest opisywany przez szereg podrozdziałów:

**Krótki opis:** przedstawia ogólny opis przypadku użycia, określa aktorów biorących w nim udział.

**Cele:** zwięźle precyzuje cele, których osiągnięciu służy dany przypadek użycia.

**Wydajność:** charakteryzuje przypadek użycia pod względem trzech kryteriów wydajnościowych (czasu trwania, częstości użycia i możliwości jednoczesnego użycia).

**Warunki wstępne:** precyzuje, jakie warunki muszą zostać spełnione, aby dany przypadek użycia mógł być rozpoczęty.

**Czynności:** określa jaki ciąg czynności doprowadzi użytkownika dożądanego celu. Ten rozdział zawsze prezentuje podstawowy ciąg czynności oraz niekiedy jeden lub wiele alternatywnych, jeśli dany przypadek użycia może zostać wykonany na kilka różnych sposobów.

**Kategoria:** przyporządkowuje przypadek użycia do jednej z trzech kategorii – podstawowy, administracyjny lub dodatkowy.

**Ryzyko:** opisuje, jakie ryzyko niesie ze sobą zaimplementowanie bądź wykonanie danego przypadku użycia.

**Możliwe usprawnienia:** prezentuje możliwości usprawnienia określonego wcześniej przebiegu danego przypadku użycia. Zaprezentowane w tym rozdziale pomysły będą możliwe do zrealizowania w ramach wykonanego projektu (będą go jedynie rozszerzać).

**Właściciel:** wskazuje członka zespołu, który jest odpowiedzialny za zaprojektowanie przypadku użycia.

**Inne wymagania:** opisuje te wymagania związane z danym przypadkiem użycia, które nie zostały zaprezentowane w poprzednich rozdziałach.

**Alternatywne pomysły:** prezentuje alternatywne podejścia do problemu, określonego w danym przypadku użycia. Pomysły wskazane w tym podrozdziale odzwierciedlają zupełnie inne niż przyjęte koncepcje zrealizowania określonego celu.

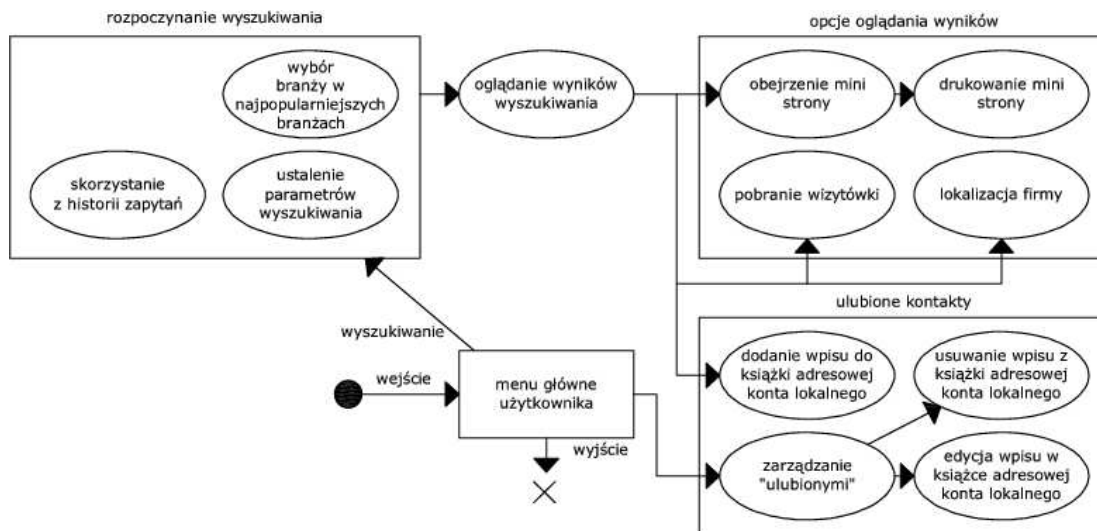
**Możliwe rozwinięcia:** zawiera odwołania do przypadków użycia, będących logicznym następstwem danego.

Ostatnia część dokumentu zawiera rozdział prezentujący historię zmian.

## Rozdział 2

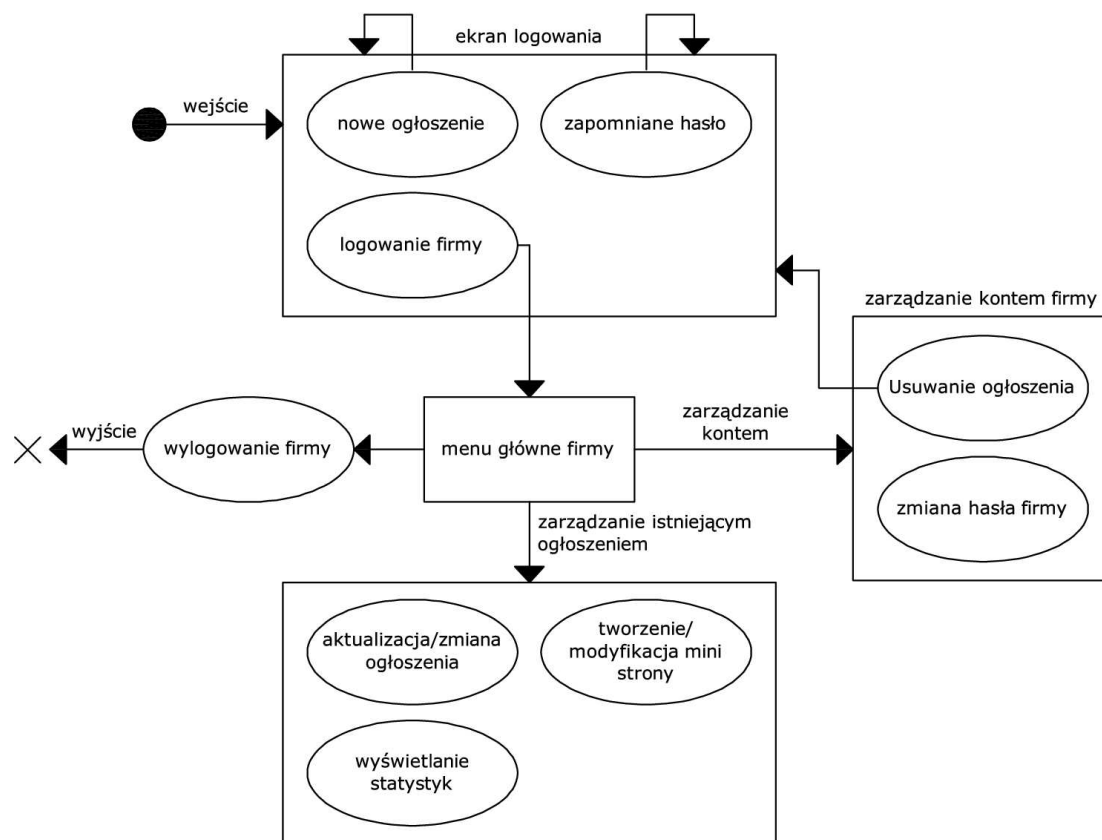
# Schemat zależności między przypadkami użycia

### 2.1 Moduł Użytkownika

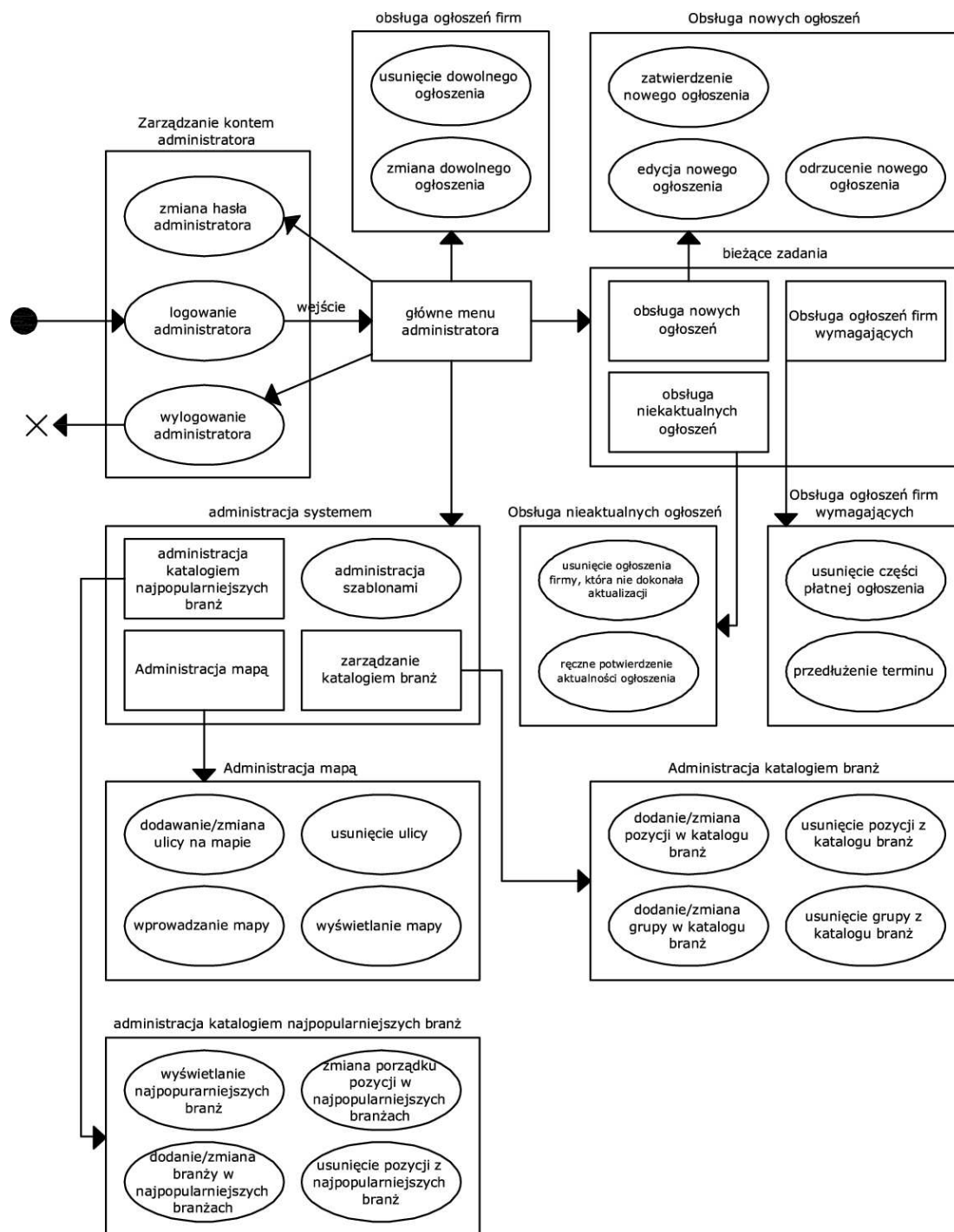




## 2.2 Moduł Firmy



## 2.3 Moduł Administracyjny



## **Część II**

### **Ogólne przypadki użycia**

# Rozdział 3

## Uzyskiwanie pomocy

### 3.1 Korzystanie z pomocy

#### 3.1.1 Krótki opis

Aktorem w tym przypadku użycia może być *Użytkownik*, *Firma*, *Firma wymagająca* lub *Administrator*. Przypadek ten opisuje, w jaki sposób można skorzystać z pomocy (w tym z pomocy on-line).

#### 3.1.2 Cele

Uzyskanie pomocy.

#### 3.1.3 Wydajność

**Czas trwania:** ładowanie się podręcznika – nie dłużej niż 2 sekundy.

**Częstość użycia:** sporadycznie (interfejs będzie bardzo intuicyjny).

**Jednoczesne użycie:** wielu *Użytkowników* korzystających jednocześnie.

#### 3.1.4 Warunki wstępne

Zachodzi jedno spośród wymienionych:

- *Użytkownik* przeszedł przez przypadek 5.1 – *Rozpoczęcie pracy z Modułem Użytkownika*.
- *Administrator* rozpoczął wykonywanie jakiegoś przypadku użycia.
- *Firma* lub *Firma wymagająca* rozpoczęła wykonywanie jakiegoś przypadku użycia.

### 3.1.5 Czynności

#### Czynności podstawowe

1. Wybrana zostaje opcja **pomocy** przy elemencie programu (polu formularza, klawiszu, opcji, itp.), do którego potrzebna jest pomoc.
2. System wyświetla pomoc.

#### Czynności alternatywne

Pomoc można również uzyskać dzięki podręcznikowi (w wersji on-line i do pobrania) oraz działu FAQ („Najczęściej zadawanych pytań”). Pomoc taka przygotowana jest w trzech wersjach – dla *Użytkownika*, dla *Administradora* oraz dla *Firm* i *Firm wymagających*. Aby uzyskać do niej dostęp:

- *Użytkownik* wybiera opcję **podręcznik użytkownika**,
- *Administrator*, po wykonaniu przypadku użycia 13.1 – *Logowanie administratora*, wybiera opcję **podręcznik administratora**,
- *Firma* lub *Firma wymagająca*, po rozpoczęciu pracy ze swoim modulem (tj. po wykonaniu pierwszego kroku 10.1 – *Logowania firmy* lub 9.1 – *Zamieszczania nowego ogłoszenia*), wybiera opcję **podręcznik ogłoszeniodawców**.

Po wybraniu odpowiedniej opcji zyskuje się dostęp do:

1. opcji przeglądania podręcznika za pomocą systemu odnośników (począwszy od spisu treści),
2. opcji pobrania całego podręcznika w formacie PDF,
3. działu FAQ („Najczęściej zadawanych pytań”).

### 3.1.6 Kategoria

Dodatkowy.

### 3.1.7 Ryzyko

Brak.

### 3.1.8 Możliwe usprawnienia

Zbudowanie pełnej przeglądarki podręcznika, która umożliwiałaby np. wyszukiwanie według słów kluczowych. Budowanie skomplikowanej przeglądarki podręcznika nie ma tu jednak sensu, gdyż podręcznik ten będzie bardzo krótki.

### **3.1.9 Właściciel**

Elżbieta Krępska

### **3.1.10 Inne wymagania**

Brak.

### **3.1.11 Możliwe rozwinięcia**

Brak.

### **3.1.12 Alternatywne pomysły**

Brak.

# Rozdział 4

## Pomocnicze przypadki użycia

### 4.1 Wybór branży z katalogu branż

#### 4.1.1 Krótki opis

Aktorem w tym przypadku użycia może być dowolny użytkownik systemu: *Użytkownik*, *Administrator*, *Firma* lub *Firma wymagająca*. Aktorzy wykonują dany przypadek użycia w celu wyboru branży z katalogu branż. Katalog ma strukturę drzewiastą, lecz do niektórych branż można dojść po różnych ścieżkach, co powinno ułatwiać wybór użytkownikom systemu.

#### 4.1.2 Cele

Celem danego przypadku użycia jest umożliwienie aktorom wyboru interesującej ich branży. Działanie takie może służyć:

- *Użytkownikowi* w celu ustalenia parametrów wyszukiwania,
- *Firmie* w celu podania lub zmiany informacji o swoim ogłoszeniu,
- *Administratorowi* w celu zmiany informacji o jakiejś firmie lub modyfikacji katalogu najpopularniejszych branż.

#### 4.1.3 Wydajność

**Czas trwania:** nieokreślony.

**Częstość użycia:** bardzo często (przypadek użycia jest wykonywany wraz z wieloma innymi częstymi przypadkami użycia).

**Jednoczesne użycie:** nie występuje.

#### 4.1.4 Warunki wstępne

Zachodzi jedno spośród wymienionych:

- *Użytkownik* wykonuje właśnie przypadek użycia 6.1 – *Ustalanie parametrów wyszukiwania*.
- *Firma* wykonuje właśnie przypadek użycia 9.1 – *Zamieszczanie ogłoszenia*.
- *Firma* wykonuje właśnie przypadek użycia 11.1 – *Aktualizacja/zmiana ogłoszenia*.
- *Administrator* wykonuje właśnie przypadek użycia 17.1 – *Zmiana danych dowolnej firmy*.
- *Administrator* wykonuje właśnie przypadek użycia 20.1 – *Dodanie/zmiana branży w najpopularniejszych branżach*.

#### 4.1.5 Czynności

W wyniku wykonanych czynności ma zostać wypełnione w formularzu pole dla branży.

##### Czynności podstawowe

1. *Użytkownik* najechał myszą na **katalog branż** (pojawiają się grupy branż).
2. *Użytkownik* wybiera interesującą go grupę. Operację tę powtarza, schodząc w głąb struktury drzewa katalogu branż, aż do odnalezienia interesującej go branży.

#### 4.1.6 Kategoria

Podstawowy.

#### 4.1.7 Ryzyko

Przypadek użycia może doprowadzić do przeciążenia serwera, gdyż jest jednym z najczęściej wykonywanych.

#### 4.1.8 Możliwe usprawnienia

Brak.

#### 4.1.9 Właściciel

Urszula Herman-Iżycka



#### **4.1.10 Inne wymagania**

Brak.

#### **4.1.11 Alternatywne pomysły**

Brak.

#### **4.1.12 Możliwe rozwinięcia**

*Użytkownik może powrócić do przypadku użycia [6.1](#) – Ustalanie parametrów wyszukiwania.*

*Firma (lub Firma wymagająca) może powrócić do miejsca, z którego został wywołany ten przypadek użycia ([9.1](#) – Zamieszczanie ogłoszenia lub [11.1](#) – Aktualizacja/zmiana ogłoszenia).*

*Administrator może powrócić do miejsca, z którego został wywołany ten przypadek użycia ([17.1](#) – Zmiana danych dowolnej firmy lub [20.1](#) – Dodanie/zmiana branży w najpopularniejszych branżach).*

# **Część III**

## **Moduł Użytkownika**

# Rozdział 5

## Pomocnicze przypadki użycia

### 5.1 Rozpoczęcie pracy z Modułem Użytkownika

#### 5.1.1 Krótki opis

Aktorem w tym przypadku użycia jest *Użytkownik*. *Użytkownik* rozpoczyna pracę z modułem, którego kluczowymi możliwościami są:

- wyszukiwanie w Książce NIIKT,
- zarządzanie „Ulubionymi”, tj. informacjami, które zostały zapamiętane przez *Użytkownika* w czasie pracy z Książką NIIKT.

#### 5.1.2 Cele

Możliwość pracy z **Modułem Użytkownika**, a więc dostęp do Książki NIIKT.

#### 5.1.3 Wydajność

**Czas trwania:** nie dłużej niż 30 sekund.

**Częstość użycia:** bardzo często.

**Jednoczesne użycie:** wielu *Użytkowników* korzystających jednocześnie.

#### 5.1.4 Warunki wstępne

Brak.

## 5.1.5 Czynności

### Czynności podstawowe

1. *Użytkownik* żąda rozpoczęcia pracy z **Modułem Użytkownika**, poprzez otworezenie strony Książki w przeglądarce internetowej.
2. *Użytkownik* rozpoczyna pracę z **Modułem Użytkownika**.

### Czynności alternatywne

Przy pierwszym korzystaniu z Książki NIIKT, część oprogramowania musi zostać zainstalowana lokalnie u *Użytkownika*. Zazwyczaj jednak, przypadek ten będzie się wykonywał przezroczysto dla *Użytkownika* (zależy to od konfiguracji przeglądarki).

1. *Użytkownik* żąda rozpoczęcia pracy z **Modułem Użytkownika**, poprzez otworezenie strony Książki w przeglądarce internetowej.
2. *Użytkownik* zgadza się na instalację części oprogramowania Książki NIIKT lokalnie.
3. Książka zostaje zainstalowana u *Użytkownika*.
4. *Użytkownik* rozpoczyna pracę z **Modułem Użytkownika**.

## 5.1.6 Kategoria

Podstawowy.

## 5.1.7 Ryzyko

Brak.

## 5.1.8 Możliwe usprawnienia

Brak.

## 5.1.9 Właściciel

Elżbieta Krępska

## 5.1.10 Inne wymagania

Brak.

### 5.1.11 Możliwe rozwinięcia

Po rozpoczęciu pracy z **Modułem Użytkownika** można:

- wyszukiwać w Książce NIIKT (6.1 – *Ustalanie parametrów wyszukiwania*, 6.2 – *Wybór branży w najpopularniejszych branżach*), 6.3 – *Skorzystanie z historii zapytań*,
- zarządzać swoimi „Ulubionymi” (8.1 – *Zarządzanie „Ulubionymi”*),
- zakończyć pracę (5.2 – *Zakończenie pracy z Modułem Użytkownika*).

### 5.1.12 Alternatywne pomysły

#### Brak instalacji

Można tak zbudować Książkę, by nie wymagała instalacji. Taki system jest:

- wolniejszy (obciążony większym transferem danych), co może spowodować także nie-  
możliwość korzystania z mapy,
- uboższy o interesujące opcje, takie jak **zarządzanie „Ulubionymi”**.

#### Korzystanie z Książki bez instalacji

*Użytkownik* nie musi wyrażać zgody na instalację oprogramowania Książki NIIKT, by z niej korzystać. Jeśli takiej zgody nie wyrazi, system ostrzeże *Użytkownika*, iż może on kontynuować pracę z okrojoną wersją Książki NIIKT i wówczas:

- wyszukiwanie będzie trwało długo,
- nie będzie możliwe oglądanie mapy (lub będzie bardzo wolne),
- nie można korzystać z „Ulubionych”.

## 5.2 Zakończenie pracy z Modułem Użytkownika

### 5.2.1 Krótki opis

Aktorem w tym przypadku użycia jest *Użytkownik*. *Użytkownik* kończy pracę z **Modułem Użytkownika**.

### 5.2.2 Cele

Zakończenie pracy z **Modułem Użytkownika**, tj. zamknięcie Książki NIIKT.

### 5.2.3 Wydajność

**Czas trwania:** nie dłużej niż 1 sekundę.

**Częstość użycia:** stosunkowo często, potencjalnie za każdym razem po korzystaniu z Książki NIIKT.

**Jednoczesne użycie:** wielu *Użytkowników* korzystających jednocześnie.

### 5.2.4 Warunki wstępne

- Użytkownik przeszedł przez przypadek [5.1](#) – *Rozpoczęcie pracy z Modułem Użytkownika*.

### 5.2.5 Czynności

#### Czynności podstawowe

1. Użytkownik żąda zakończenia pracy z **Modułem Użytkownika**, poprzez kliknięcie odpowiedniej opcji lub przycisku.

#### Czynności alternatywne

Brak.

### 5.2.6 Kategoria

Podstawowy.

### 5.2.7 Ryzyko

Brak.

### 5.2.8 Możliwe usprawnienia

Brak.

### 5.2.9 Właściciel

Elżbieta Krępska

### 5.2.10 Inne wymagania

Brak.

### **5.2.11   Możliwe rozwinięcia**

Po zakończeniu pracy z Książką Telefoniczną NIIKT, można rozpocząć pracę jeszcze raz (przypadek użycia [5.1](#) – *Rozpoczęcie pracy z Modułem Użytkownika*).

### **5.2.12   Alternatywne pomysły**

Brak.

# Rozdział 6

## Rozpoczynanie wyszukiwania

### 6.1 Ustalanie parametrów wyszukiwania

#### 6.1.1 Krótki opis

Aktorem w tym przypadku użycia jest *Użytkownik*. Przypadek opisuje w jaki sposób *Użytkownik* może skorzystać w Książce z opcji wyszukiwania firmy. Przed rozpoczęciem wyszukiwania muszą zostać ustalone jego parametry.

#### 6.1.2 Cele

Celem tego przypadku użycia jest wskazanie przez *Użytkownika* jakie parametry wyszukiwania go interesują i jak ma ono przebiegać. Opcje do wyboru mogą być zarówno podstawowe (szukanie po podanej nazwie lub słowie) jak i zaawansowane (szukanie po wybranych cechach).

#### 6.1.3 Wydajność

**Czas trwania:** nieokreślony.

**Częstość użycia:** bardzo często (najczęściej wywoływany przypadek użycia).

**Jednoczesne użycie:** wielu *Użytkowników* korzystających jednocześnie.

#### 6.1.4 Warunki wstępne

- *Użytkownik* uruchomił aplikację w swojej przeglądarce (skorzystał z przypadku użycia [5.1 – Rozpoczęcie pracy z Modułem Użytkownika](#)).



## 6.1.5 Czynności

### Czynności podstawowe

1. *Użytkownik* wybiera z głównego menu opcję **nowe wyszukiwanie**.
2. Jeśli zapytanie należy do prostych, to *Użytkownik* wpisuje tylko nazwę firmy, której danych poszukuje lub słowo kluczowe związane z interesującą go branżą.
3. Jeśli zapytanie jest złożone, to *Użytkownik* wypełnia te pola w formularzu, które go interesują:
  - branża  
*Użytkownik* korzysta z przypadku użycia 4.1 – Wybór branży z katalogu branż.
  - adres firmy  
*Użytkownik* podaje lokalizację (ulicę i ew. numer budynku) szukanej firmy lub punktu, wokół którego odbędzie się wyszukiwanie wraz z promieniem.
  - data założenia firmy.
4. *Użytkownik* zaznacza, czy chce, aby wyniki pokazać na mapce.
5. *Użytkownik* akceptuje wybrane ustawienia.

### Czynności alternatywne

Jeśli *Użytkownik* podał niewłaściwe dane (np. nieistniejący adres), to system wyświetli odpowiedni komunikat i poprosi o ponowne wypełnienie formularza (wróci do punktu 2. Czynności podstawowych).

### Czynności alternatywne

Jeśli *Użytkownik* uruchomił aplikację i nie wykonał jeszcze żadnej operacji, to od razu widoczny jest formularz do zadawania kryteriów wyszukiwania i *Użytkownik* nie musi wykonywać punktu 1. Czynności podstawowych.

### Czynności alternatywne

Jeśli *Użytkownik* chce zmienić parametry aktualnie wyświetlanego wyszukiwania, to od razu może przejść do punktu 2. Czynności podstawowych i ponownie ustalić interesujące go opcje w odpowiednich polach, bez konieczności wypełniania całego formularza od nowa (wyświetlany na górze strony formularz do zapytania jest ciągle wypełniony ostatnio podanymi danymi).

## 6.1.6 Kategoria

Podstawowy.

### **6.1.7 Ryzyko**

W przypadku dokonywania jednocześnie dużej liczby wyszukiwań może dojść do przeciążenia serwera.

### **6.1.8 Możliwe usprawnienia**

Brak.

### **6.1.9 Właściciel**

Urszula Herman-Iżycka

### **6.1.10 Inne wymagania**

Brak.

### **6.1.11 Alternatywne pomysły**

#### **Zapytania SMS**

*Użytkownik wysyła kryteria zapytania za pomocą SMSa w określonym formacie. Wyniki są przesyłane również SMSem.*

#### **Zapytania WAP**

*Użytkownik korzysta z interfejsu systemu, przygotowanego specjalnie dla telefonów komórkowych i technologii WAP.*

### **6.1.12 Możliwe rozwinięcia**

Po wykonaniu tego przypadku użycia następuje [7.1](#) – *Wyświetlanie wyników wyszukiwania*.

## **6.2 Wybór branży w najpopularniejszych branżach**

### **6.2.1 Krótki opis**

Aktorem w tym przypadku użycia jest *Użytkownik*. Lista najpopularniejszych branż ma ułatwić *Użytkownikowi* wyszukiwanie, jeśli poszukuje on informacji w najczęściej wybieranych branżach. Wynik zapytania pojawi się natychmiast bez konieczności wypełniania dodatkowych pól formularza.

### 6.2.2 Cele

Celem danego przypadku użycia jest szybkie wyświetlenie wyników we wskazanej przez *Użytkownika* branży.

### 6.2.3 Wydajność

**Czas trwania:** nie więcej niż 20 sekund.

**Częstość użycia:** bardzo często.

**Jednoczesne użycie:** wielu *Użytkowników* korzystających jednocześnie.

### 6.2.4 Warunki wstępne

- *Użytkownik* rozpoczął pracę z aplikacją NIIKT.

### 6.2.5 Czynności

**Czynności podstawowe**

1. *Użytkownik* klika na interesującą go branżę z listy **najpopularniejszych branż**.

**Czynności alternatywne**

Brak.

### 6.2.6 Kategoria

Podstawowy.

### 6.2.7 Ryzyko

Przypadek użycia może doprowadzić do przeciążenia serwera, gdyż jest jednym z najczęściej wykonywanych.

### 6.2.8 Możliwe usprawnienia

Brak.

### 6.2.9 Właściciel

Urszula Herman-Iżycka

### 6.2.10 Inne wymagania

Brak.

### 6.2.11 Alternatywne pomysły

Brak.

### 6.2.12 Możliwe rozwinięcia

Po wykonaniu tego przypadku użycia następuje 7.1 – Wyświetlanie wyników wyszukiwania.

## 6.3 Skorzystanie z historii zapytań

### 6.3.1 Krótki opis

Aktorem w tym przypadku użycia jest *Użytkownik*. Ten przypadek użycia występuje, gdy *Użytkownik* chce wyświetlić wyniki poprzednich zapytań z bieżącej sesji pracy z Książką.

### 6.3.2 Cele

Celem danego przypadku użycia jest umożliwienie *Użytkownikowi* obejrzenia ostatnio wyświetlanych mu wyników bez konieczności ponownego podawania kryteriów wyszukiwania.

### 6.3.3 Wydajność

**Czas trwania:** nieokreślony.

**Częstość użycia:** często.

**Jednoczesne użycie:** wielu *Użytkowników* korzystających jednocześnie.

### 6.3.4 Warunki wstępne

- *Użytkownik* wykonał przypadek użycia 7.1 – Wyświetlanie wyników wyszukiwania przynajmniej raz.

### 6.3.5 Czynności

**Czynności podstawowe**

1. *Użytkownik* klika na jedno z zapytań, widocznych w sekcji **historia zapytań**.

## **Czynności alternatywne**

Brak.

### **6.3.6 Kategoria**

Podstawowy.

### **6.3.7 Ryzyko**

Brak.

### **6.3.8 Możliwe usprawnienia**

Brak.

### **6.3.9 Właściciel**

Urszula Herman-Iżycka

### **6.3.10 Inne wymagania**

Brak.

### **6.3.11 Alternatywne pomysły**

#### **Globalna historia zapytań**

Potencjalnym rozwinięciem systemu jest zaoferowanie *Użytkownikowi* dostępu również do tych zapytań, których dokonał w poprzednich sesjach pracy z Książką.

### **6.3.12 Możliwe rozwinięcia**

Po wykonaniu tego przypadku użycia następuje [7.1](#) – *Wyświetlanie wyników wyszukiwania*.

# Rozdział 7

## Oglądanie wyników wyszukiwania

### 7.1 Wyświetlanie wyników wyszukiwania

#### 7.1.1 Krótki opis

Aktorem w tym przypadku użycia jest *Użytkownik*. Przypadek użycia następuje po zadaniu parametrów wyszukiwania (poprzez [6.1](#) – *Ustalanie parametrów wyszukiwania*, [6.2](#) – *Wybór branży w najpopularniejszych branżach* lub [6.3](#) – *Skorzystanie z historii zapytań*). *Użytkownik* chce obejrzeć wyniki zapytania.

#### 7.1.2 Cele

Celem przypadku użycia jest wyświetlenie wyników, które jest logiczną konsekwencją dokonania zapytania. Wyniki są prezentowane *Użytkownikowi* w najwygodniejszej dla niego formie: listy wyników bądź graficznie, na mapce.

#### 7.1.3 Wydajność

**Czas trwania:** nie więcej niż 20 sekund.

**Częstość użycia:** bardzo często (najczęściej wywoływany przypadek użycia).

**Jednoczesne użycie:** wielu *Użytkowników* korzystających jednocześnie.

#### 7.1.4 Warunki wstępne

*Użytkownik* wykonał jeden z poniższych przypadków użycia:

- [6.1](#) – *Ustalanie parametrów wyszukiwania*,
- [6.2](#) – *Wybór branży w najpopularniejszych branżach*,
- [6.3](#) – *Skorzystanie z historii zapytań*.

## 7.1.5 Czynności

### Czynności podstawowe

*Użytkownik* zażądał w trakcie określania parametrów wyszukiwania wyświetlania wyników w postaci listy (pokazuje się zawsze dziesięć pozycji z listy).

1. System wyświetla wyniki wyszukiwania w postaci posortowanej (wg rankingu dostępności) listy. Dla każdej firmy pokaże się:
  - nazwa firmy,
  - adres firmy,
  - numer telefonu,
  - adres e-mail (opcjonalnie),
  - adres strony WWW (opcjonalnie),
  - numer biura obsługi klienta (opcjonalnie),
  - odnośnik do mini strony (jeśli firma zamieściła płatne ogłoszenie).
2. *Użytkownik* może wybrać opcję **pokaż następne dziesięć** lub **pokaż poprzednie dziesięć**, aby wyświetlić – odpowiednio – kolejną lub poprzednią dziesiątkę firm z listy wyników wyszukiwania.

### Czynności alternatywne

Jeśli *Użytkownik* w trakcie określania parametrów wyszukiwania zażądał również wizualizacji na mapce, to – oprócz listy wyników – pokaże się mapka z zaznaczonymi punktami (odpowiednim firmom odpowiadają odpowiednie kolory).

Wyświetla się dziesięć punktów, które odpowiadają pozycjom z listy wyników. Po przeładowaniu listy wyników (opcje **pokaż następne dziesięć** i **pokaż poprzednie dziesięć**), zostanie również przeładowana mapa.

*Użytkownik* ma możliwość nawigowania po mapce.

1. Aby zmienić skalę mapy, *Użytkownik* korzysta z suwaka zmiany skali.
2. Aby przesunąć mapę, *Użytkownik* naciska przycisk odpowiedniego kierunku.
3. Po kliknięciu przez *Użytkownika* jakiejś firmy na mapce, firma ta zostaje również wyróżniona w liście wyników. I odwrotnie – kliknięcie firmy w liście wyników powoduje jej wyróżnienie na mapce.

## 7.1.6 Kategoria

Podstawowy.

### 7.1.7 Ryzyko

W przypadku dokonywania jednocześnie dużej liczby wyświetleń może dojść do przeciążenia serwera (szczególnie kosztowna jest wizualizacja na mapce).

### 7.1.8 Możliwe usprawnienia

Brak.

### 7.1.9 Właściciel

Urszula Herman-Iżycka

### 7.1.10 Inne wymagania

Brak.

### 7.1.11 Alternatywne pomysły

#### Wysyłanie wyników przez e-mail

Wyniki byłyby wysyłane pod wskazany adres e-mail.

#### Telefon przez Internet

Przy wynikach wyszukiwania pojawiłaby się opcja umożliwiająca nawiązanie połączenia telefonicznego z daną firmą przy użyciu technologii VoIP.

### 7.1.12 Możliwe rozwinięcia

Wykonanie przypadku użycia:

- [7.2](#) – *Lokalizacja firmy* (jeśli wyniki nie były wyświetlane od razu na mapie),
- [7.3](#) – *Pobranie wizytówki*,
- [7.4](#) – *Obejrzenie mini strony* (jeśli firma ją posiada).

## 7.2 Lokalizacja firmy

### 7.2.1 Krótki opis

Aktorem w tym przypadku użycia jest *Użytkownik*. Ten przypadek użycia występuje, gdy *Użytkownik* chce zobaczyć, gdzie na mapie znajduje się wybrana firma.



## 7.2.2 Cele

Celem przypadku użycia jest wyświetlenie mapy z zaznaczoną lokalizacją danej firmy. *Użytkownik* zobaczy na mapie, jaka jest dokładna lokalizacja firmy. Będzie mógł zmieniać skalę mapy i sprawdzić dokładną okolicę.

## 7.2.3 Wydajność

**Czas trwania:** nie więcej niż 20 sekund.

**Częstość użycia:** często.

**Jednoczesne użycie:** wielu *Użytkowników* korzystających jednocześnie.

## 7.2.4 Warunki wstępne

- *Użytkownik* wykonał przypadek użycia 7.1 – Wyświetlanie wyników wyszukiwania, przy czym nie była aktywna opcja wyświetlania na mapce.

## 7.2.5 Czynności

### Czynności podstawowe

1. *Użytkownik* wybiera opcję **pokaż na mapie** przy interesującej go firmie.
2. Pojawia się mapka z zaznaczonym dla danej firmy punktem lokalizacji.

### Czynności alternatywne

Brak.

## 7.2.6 Kategoria

Podstawowy.

## 7.2.7 Ryzyko

Jeśli wielu *Użytkowników* jednocześnie będzie wykonywać dany przypadek użycia, co wiąże się z przypadkiem użycia 7.1 – Wyświetlanie wyników wyszukiwania, może dojść do przeciążenia serwera.

## 7.2.8 Możliwe usprawnienia

Brak.

## 7.2.9 Właściciel

Urszula Herman-Iżycka

## 7.2.10 Inne wymagania

Brak.

## 7.2.11 Alternatywne pomysły

Brak.

## 7.2.12 Możliwe rozwinięcia

Powrót do miejsca, z którego został wywołany ten przypadek użycia (do [7.1](#) – Wyświetlanie wyników wyszukiwania).

# 7.3 Pobranie wizytówki

## 7.3.1 Krótki opis

Aktorem w tym przypadku użycia jest *Użytkownik*. Zastosowanie uniwersalnego formatu wizytówki (vCard) umożliwia jej wczytanie do wielu popularnych menedżerów kontaktów. Dzięki temu *Użytkownik* może przechowywać informacje o interesujących go firmach w programie, który dobrze zna i wykorzystuje na co dzień.

## 7.3.2 Cele

Celem danego przypadku użycia jest udostępnienie *Użytkownikowi* wizytówki wybranej firmy. *Użytkownik* pobiera wizytówkę wybranej firmy w standardowym formacie vCard, aby ją zapisać na dysku swojego komputera lub wczytać do wybranego menedżera kontaktów.

## 7.3.3 Wydajność

**Czas trwania:** nie więcej niż 20 sekund.

**Częstość użycia:** często.

**Jednoczesne użycie:** wielu *Użytkowników* korzystających jednocześnie.

## 7.3.4 Warunki wstępne

- *Użytkownik* wykonał przypadek użycia [7.1](#) – Wyświetlanie wyników wyszukiwania.

### 7.3.5 Czynności

#### Czynności podstawowe

1. *Użytkownik* wybiera opcję **pobierz wizytówkę** przy interesującej go firmie.
2. System przesyła do przeglądarki *Użytkownika* plik z wizytówką.

#### Czynności alternatywne

Brak.

### 7.3.6 Kategoria

Podstawowy.

### 7.3.7 Ryzyko

Przypadek użycia *Pobranie wizytówki* nie powinien zakłócić pracy serwera.

### 7.3.8 Możliwe usprawnienia

Brak.

### 7.3.9 Właściciel

Urszula Herman-Iżycka

### 7.3.10 Inne wymagania

Brak.

### 7.3.11 Alternatywne pomysły

Brak.

### 7.3.12 Możliwe rozwinięcia

Powrót do miejsca, z którego został wywołany ten przypadek użycia (do [7.1](#) – Wyświetlanie wyników wyszukiwania).

## 7.4 Obejrzenie mini strony

### 7.4.1 Krótki opis

Aktorem w tym przypadku użycia jest *Użytkownik*. Przypadek występuje, gdy *Użytkownik* chce dla wyświetlonej podczas wyszukiwania firmy obejrzeć jej mini stronę.

### 7.4.2 Cele

Celem przypadku użycia jest wyświetlenie mini strony. Mini strona dostarczy *Użytkownikowi* dodatkowych informacji na temat firmy – znajduje się na niej logo firmy oraz opis usług i artykułów oferowanych przez firmę.

### 7.4.3 Wydajność

**Czas trwania:** nie więcej niż 20 sekund.

**Częstość użycia:** często (dotyczy jedynie *Firm wymagających*).

**Jednoczesne użycie:** wielu *Użytkowników* korzystających jednocześnie.

### 7.4.4 Warunki wstępne

- *Użytkownik* wykonał przypadek użycia 7.1 – Wyświetlanie wyników wyszukiwania.

### 7.4.5 Czynności

#### Czynności podstawowe

1. *Użytkownik* klika na odnośnik do mini strony przy interesującej go firmie.
2. System wyświetla mini stronę wybranej firmy.
3. *Użytkownik* może wybrać opcję **wersja do wydruku** (pokaże się mini strona w formacie wygodnym do wydrukowania – wykona się przypadek użycia 7.5 – *Drukowanie mini strony*).

#### Czynności alternatywne

Brak.

### 7.4.6 Kategoria

Podstawowy.

#### **7.4.7 Ryzyko**

Istnieje bardzo niewielkie ryzyko, że oglądanie mini stron może zakłócić pracę serwera.

#### **7.4.8 Możliwe usprawnienia**

Brak.

#### **7.4.9 Właściciel**

Urszula Herman-Iżycka

#### **7.4.10 Inne wymagania**

Brak.

#### **7.4.11 Alternatywne pomysły**

Brak.

#### **7.4.12 Możliwe rozwinięcia**

Powrót do miejsca, z którego został wywołany ten przypadek użycia (do [7.1](#) – Wyświetlanie wyników wyszukiwania) lub wykonanie przypadku użycia [7.5](#) – Drukowanie mini strony.

### **7.5 Drukowanie mini strony**

#### **7.5.1 Krótki opis**

Aktorem w tym przypadku użycia jest *Użytkownik*. Przypadek występuje, gdy *Użytkownik* chce wydrukować oglądaną mini stronę.

#### **7.5.2 Cele**

Celem jest wydrukowanie specjalnej wersji mini strony (bez dodatkowych zbędnych reklam czy grafiki).

#### **7.5.3 Wydajność**

**Czas trwania:** nie więcej niż 20 sekund.

**Częstość użycia:** często (mini strony dotyczą tylko *Firm wymagających*).

**Jednoczesne użycie:** wielu *Użytkowników* korzystających jednocześnie.

## 7.5.4 Warunki wstępne

- *Użytkownik* wykonał przypadek użycia 7.4 – *Obejrzenie mini strony*.

## 7.5.5 Czynności

### Czynności podstawowe

1. *Użytkownik* wybiera opcję **wersja do wydruku**.
2. *Użytkownikowi* ukazuje się wygodna do wydruku wersja mini strony. Może teraz skorzystać z opcji drukowania w swojej przeglądarce.

### Czynności alternatywne

Brak.

## 7.5.6 Kategoria

Podstawowy.

## 7.5.7 Ryzyko

Istnieje bardzo niewielkie ryzyko, że przygotowywanie mini stron do wydruku może zakłócić pracę serwera.

## 7.5.8 Możliwe usprawnienia

Usprawnieniem może być powodowanie wydruku mini strony, bezpośrednio po wygenerowaniu specjalnej jej wersji (w kroku 2. Czynności podstawowych) tak, aby *Użytkownik* nie musiał dodatkowo wybierać opcji drukowania w swojej przeglądarce internetowej.

## 7.5.9 Właściciel

Urszula Herman-Iżycka

## 7.5.10 Inne wymagania

Brak.

## 7.5.11 Alternatywne pomysły

Brak.

### **7.5.12   Możliwe rozwinięcia**

Powrót do miejsca, z którego został wywołany ten przypadek użycia (do [7.4](#) – *Obejrzenie mini strony*).

# Rozdział 8

## „Ulubione” kontakty

### 8.1 Zarządzanie „Ulubionymi”

#### 8.1.1 Krótki opis

Niniejszy przypadek jest przypadkiem zbiorczym dla następujących:

1. [8.2](#) – *Dodanie wpisu do książki adresowej konta lokalnego.*
2. [8.3](#) – *Usuwanie wpisu z książki adresowej konta lokalnego.*

Aktorem w przypadkach użycia związanych z *Zarządzaniem „Ulubionymi”* jest *Użytkownik*.

#### 8.1.2 Cele

- Utrzymywanie zbioru „Ulubionych” wpisów w czasie korzystania z Książki NIIKT.
- Brak konieczności ponawiania wyszukiwania w sytuacji, gdy informacje są potrzebne ponownie.

#### 8.1.3 Wydajność

Wydajność została opisana dla każdego pod-przypadku użycia osobno.

#### 8.1.4 Warunki wstępne

Brak.

#### 8.1.5 Czynności

Czynności zostały opisane dla każdego pod-przypadku użycia osobno.



### **8.1.6 Kategoria**

Dodatkowy.

### **8.1.7 Ryzyko**

Zaimplementowanie *Zarządzania „Ulubionymi”* nie jest konieczne do zapewnienia podstawowej funkcjonalności systemu. Zatem istnieje pewne ryzyko, że funkcjonalność ta nie zostanie zaimplementowana.

### **8.1.8 Możliwe usprawnienia**

Stworzenie „Super Ulubionych”, czyli „Ulubionych” z większymi możliwościami, tj. pełnego modułu zarządzającego wpisami zapamiętanymi w Księżce NIIKT. Możliwe usprawniające opcje to na przykład:

- tworzenie drzewa kategorii,
- wyszukiwanie wpisów,
- sortowanie wpisów,
- dodawanie własnych komentarzy do wpisów.

### **8.1.9 Właściciel**

Elżbieta Krępska

### **8.1.10 Inne wymagania**

Brak.

### **8.1.11 Możliwe rozwinięcia**

Brak.

### **8.1.12 Alternatywne pomysły**

#### **Konta globalne**

Możliwe jest zaimplementowanie kont globalnie. Wówczas *Użytkownik* miałby dostęp do swojego konta i swoich wpisów w „Ulubionych” z dowolnego komputera podłączonego do Internetu.

## 8.2 Dodanie wpisu do książki adresowej konta lokalnego

### 8.2.1 Krótki opis

Aktorem w tym przypadku użycia jest *Użytkownik*. *Użytkownik* zapamiętuje jedną z pozycji, otrzymaną w wyniku wyszukiwania w Książce NIIKT, w zbiorze „Ulubionych”, tj. na swoim koncie lokalnym.

### 8.2.2 Cele

Zapamiętanie wyszukanych informacji.

### 8.2.3 Wydajność

**Czas trwania:** nie dłużej niż 1 sekundę.

**Częstość użycia:** często, potencjalnie kilka razy na każde wyszukanie.

**Jednoczesne użycie:** wielu *Użytkowników* korzystających jednocześnie.

### 8.2.4 Warunki wstępne

- *Użytkownik* zlecił zapytanie Książce NIIKT i otrzymał wyniki (przypadek użycia 7.1 – Wyświetlanie wyników wyszukiwania).

### 8.2.5 Czynności

#### Czynności podstawowe

1. *Użytkownik* wybiera wpis, który ma być zapamiętany.
2. *Użytkownik* zleca zapamiętanie wpisu.
3. *Użytkownik* określa kategorię nowego wpisu w jeden z następujących sposobów:
  - (a) wprowadzając ją z klawiatury (może to być nowa kategoria, jest to równoznaczne z jej utworzeniem),
  - (b) przeglądając dostępne kategorie i wybierając jedną z nich.
4. Wpis zostaje zapamiętany.
5. *Użytkownik* zostaje poinformowany, iż operacja się powiodła.

## Czynności alternatywne

W przypadku braku pamięci wpis może nie zostać zapamiętany. Wówczas dwie ostatnie czynności należy zastąpić następującymi:

4. Wpis nie zostaje zapamiętany.
5. *Użytkownik* zostaje poinformowany, że zapamiętanie wpisu było niemożliwe oraz o przyczynie problemu i możliwym rozwiązaniu (np. zasugerowanie zwolnienia pewnej ilości pamięci).

Następuje powrót do punktu 1. Czynności podstawowych.

### 8.2.6 Kategoria

Dodatkowy.

### 8.2.7 Ryzyko

Patrz opis ryzyka w opisie przypadku 8.1 – Zarządzanie „Ulubionymi”.

### 8.2.8 Możliwe usprawnienia

Wprowadzenie większej kontroli *Użytkownika* nad tym, jakie informacje zostaną zapamiętane: np. decydowanie, iż pewne dane mają zostać pominięte przy zapisie lub ręczne specyfikowanie danych.

Zapamiętywanie także fragmentu mapy, na którym oznaczona będzie firma, o której informacje zapisujemy.

### 8.2.9 Właściciel

Elżbieta Krępska

### 8.2.10 Inne wymagania

Brak.

### 8.2.11 Możliwe rozwinięcia

Brak.

### 8.2.12 Alternatywne pomysły

Patrz Alternatywne pomysły dla przypadku użycia 8.1 – Zarządzanie „Ulubionymi”.

## 8.3 Usuwanie wpisu z książki adresowej konta lokalnego

### 8.3.1 Krótki opis

Aktorem w tym przypadku użycia jest *Użytkownik*. *Użytkownik* usuwa jeden z zapamiętanych wpisów na swoim koncie lokalnym.

### 8.3.2 Cele

Usunięcie zapamiętanych informacji.

### 8.3.3 Wydajność

**Czas trwania:** nie dłużej niż 1 sekundę.

**Częstość użycia:** sporadycznie.

**Jednoczesne użycie:** wielu *Użytkowników* korzystających jednocześnie.

### 8.3.4 Warunki wstępne

- *Użytkownik* przeszedł przez przypadek [5.1](#) – *Rozpoczęcie pracy z Modułem Użytkownika*.

### 8.3.5 Czynności

#### Czynności podstawowe

1. *Użytkownik* przechodzi do sekcji **moje kontakty**.
2. *Użytkownik* wybiera wpis, który ma być usunięty.
3. *Użytkownik* zleca usunięcie wpisu.
4. Wpis zostaje usunięty.
5. *Użytkownik* zostaje poinformowany, iż operacja się powiodła.

#### Czynności alternatywne

Brak.

### 8.3.6 Kategoria

Dodatkowy.

### **8.3.7 Ryzyko**

Patrz opis ryzyka w opisie przypadku [8.1](#) – *Zarządzanie „Ulubionymi”*.

### **8.3.8 Możliwe usprawnienia**

Brak.

### **8.3.9 Właściciel**

Elżbieta Krępska

### **8.3.10 Inne wymagania**

Brak.

### **8.3.11 Możliwe rozwinięcia**

Brak.

### **8.3.12 Alternatywne pomysły**

Patrz **Alternatywne pomysły** dla przypadku użycia [8.1](#) – *Zarządzanie „Ulubionymi”*.

# **Część IV**

## **Moduł Firmy**

# Rozdział 9

## Zamieszczanie ogłoszenia

### 9.1 Zamieszczanie ogłoszenia

#### 9.1.1 Krótki opis

Głównym aktorem w tym przypadku użycia jest *Firma* lub *Firma wymagająca*. Przypadek użycia przedstawia sposób w jaki *Firma* (*Firma wymagająca*) może zamieścić w Książce nowe ogłoszenie. Opisuje wykonywane przez nią operacje od uruchomienia apletu do przekazania systemowi danych mających się znaleźć w ogłoszeniu.

#### 9.1.2 Cele

*Firma* chce zamieścić w Książce bezpłatne ogłoszenie zawierające podstawowe informacje o niej.

*Firma wymagająca* chce zamieścić w Książce płatne ogłoszenie wykorzystujące rozszerzoną funkcjonalność oferowaną przez NIIKT (mini strona, logo).

#### 9.1.3 Wydajność

**Czas trwania:** nieokreślony.

**Częstość użycia:** często.

**Jednoczesne użycie:** wiele *Firm* korzystających jednocześnie.

#### 9.1.4 Warunki wstępne

Brak.

## 9.1.5 Czynności

### Czynności podstawowe

1. *Firma* wpisuje w przeglądarce internetowej adres strony z apletem.
2. *Firma* wybiera opcję **nowe ogłoszenie**.
3. Wyświetla się formularz, w którym *Firma* może podać następujące informacje o sobie:
  - (a) NIP,
  - (b) nazwę,
  - (c) telefony,
  - (d) adres,
  - (e) e-mail,
  - (f) branżę (wybieranie branży opisuje przypadek użycia 4.1 – Wybór branży z katalogu branż),
  - (g) rok założenia,
  - (h) e-mail kontaktowy,
  - (i) hasło.
4. *Firma* uzupełnia informacje o sobie.
5. *Firma* potwierdza podane informacje.
6. Wyświetla się ekran z potwierdzeniem przyjęcia ogłoszenia.

### Czynności alternatywne

Jeżeli w punkcie 5. *Firma* nie podała niezbędnych informacji: NIP, nazwa, adres, e-mail kontaktowy, hasło:

1. Wyświetlany jest komunikat o niepełnych danych.
2. Powracamy do punktu 3. w podstawowych czynnościach

### Czynności alternatywne

Jeżeli mamy do czynienia z *Firmą wymagającą*, to po punkcie 4. wykonujemy następujące akcje:

1. *Firma wymagająca* wskazuje, że chciałaby ogłoszenie płatne.
2. System wyświetla formularz dodatkowych informacji o firmie.



3. Firma wprowadza swoje logo i wybierając opcję **wprowadzenie mini strony** przechodzi do:
- (a) Wyświetlony zostaje formularz do edycji mini strony pozwalającego zmieniać:
    - i. treść mini strony,
    - ii. spis słów kluczowych związanych z ogłoszeniem,
    - iii. położenie logo na mini stronie (jedno spośród: góra, dół, lewa strona, prawa strona, środek),
    - iv. plik zawierający logo.
  - (b) *Firma wymagająca* uzupełnia informacje.
  - (c) *Firma wymagająca* zatwierdza mini stronę.
4. Następuje przejście do punktu 5. Czynności podstawowych i wyświetlenie odnośnika do cennika usług oraz informacji o sposobie, w jaki *Firma wymagająca* powinna dokonać płatności.

### **Czynności alternatywne**

W wypadku, gdy adres strony został wpisany w przeglądarce, w której nie jest jeszcze zainstalowany aplet, *Firma* może zostać poproszona przez przeglądarkę o wyrażenie zgody na instalację apletu (zależy to od konfiguracji przeglądarki).

#### **9.1.6 Kategoria**

Podstawowy.

#### **9.1.7 Ryzyko**

Nie mamy wpływu na treść zamieszczanych przez *Firmę* informacji. Dlatego przed umieszczeniem w bazie informacje powinny zostać skontrolowane przez *Administradora*. W ten sposób zmniejszymy ryzyko obniżenia wiarygodności produktu.

#### **9.1.8 Możliwe usprawnienia**

Brak.

#### **9.1.9 Właściciel**

Piotr Witusowski

#### **9.1.10 Inne wymagania**

Brak.

### **9.1.11 Alternatywne pomysły**

#### **Przyjęcie informacji z obcej bazy danych**

Może się zdarzyć, że z NIIKT chciałaby korzystać firma posiadająca już bazę danych. Wtedy możliwe jest rozszerzenie systemu tak, aby sprawnie mógł przyjąć te dane, przy minimalnej pomocy administracyjnej.

#### **Wskazywanie lokalizacji**

System sam wylicza lokalizację *Firmy* na mapie, może się jednak zdarzyć, że otrzyma nieprecyzyjny wynik. System można rozszerzyć o umożliwienie *Firmie* samodzielnego wskazywania dokładnej lokalizacji (przez kliknięcie w odpowiedni punkt na mapie).

### **9.1.12 Możliwe rozwinięcia**

Brak.

# Rozdział 10

## Logowanie do istniejącego ogłoszenia

### 10.1 Logowanie firmy

#### 10.1.1 Krótki opis

Aktorem w przypadku użycia jest *Firma*. Przypadek opisuje schemat postępowania od uruchomienia apletu do wyświetlenia opcji dostępnych *Firmie*.

#### 10.1.2 Cele

*Firma* może zmienić lub usunąć swoje ogłoszenie. *Logowanie* zapewnia, że zmian dokonują osoby do tego uprawnione.

#### 10.1.3 Wydajność

**Czas trwania:** nieokreślony.

**Częstość użycia:** sporadycznie.

**Jednoczesne użycie:** wiele *Firm* korzystających jednocześnie, ale tylko jeden przedstawiciel firmy w tym samym czasie.

#### 10.1.4 Warunki wstępne

Brak.

#### 10.1.5 Czynności

##### Czynności podstawowe

1. W przeglądarce internetowej *Firma* wpisuje adres strony z apletem dla *Firm*.

2. Na ekranie zostaje wyświetlona prośba o podanie NIPu i hasła.
3. *Firma* podaje swój NIP i hasło.
4. Na ekranie zostaje wyświetlony panel zarządzania ogłoszeniem, w którym dostępne są następujące opcje:
  - (a) **zmiana/aktualizacja ogłoszenia,**
  - (b) **zmiana hasła,**
  - (c) **wyświetlanie statystyk,**
  - (d) **usunięcie ogłoszenia,**
  - (e) **wylogowanie.**
5. Jeśli ogłoszenie *Firmy* nie było aktualizowane przez czas dłuższy niż dopuścił to *Administrator*, to na ekranie wyświetlony jest komunikat o nieaktualnym ogłoszeniu.

### **Czynności alternatywne**

Po punkcie 3., w wypadku, kiedy *Firma* poda niepoprawny NIP i hasło, wykonujemy następujące czynności:

1. Na ekranie zostaje wyświetlony komunikat o niepoprawnym NIPie lub hasle i prośba o ponowne wprowadzenie NIPu i hasła.
2. Wracamy do punktu 3. z Czynności podstawowych.

### **Czynności alternatywne**

W wypadku, gdy adres strony został wpisany w przeglądarce, w której nie jest jeszcze zainstalowany aplet, *Firma* może zostać poproszona przez przeglądarkę o wyrażenie zgody na instalację apletu (zależy to od konfiguracji przeglądarki).

## **10.1.6 Kategoria**

Podstawowy.

## **10.1.7 Ryzyko**

W wypadku, kiedy NIP i hasło dostaną się w ręce niepowołanych osób, mogą one dokonać zmian w bazie danych, obniżając tym samym jej wiarygodność.

## **10.1.8 Możliwe usprawnienia**

NIP i hasło mogą być zapisywane w pliku cookie, żeby *Firma* nie musiała ich wpisywać za każdym razem, gdy chce się zalogować.

### 10.1.9 Właściciel

Piotr Witusowski

### 10.1.10 Inne wymagania

Brak.

### 10.1.11 Alternatywne pomysły

Brak.

### 10.1.12 Możliwe rozwinięcia

- [10.2](#) – Wylogowanie firmy,
- [11.1](#) – Aktualizacja/zmiana ogłoszenia,
- [11.2](#) – Tworzenie/modyfikacja mini strony,
- [11.3](#) – Wyświetlanie statystyk,
- [12.1](#) – Usuwanie ogłoszenia,
- [12.2](#) – Zmiana hasła firmy.

## 10.2 Wylogowanie firmy

### 10.2.1 Krótki opis

Aktorem w przypadku użycia jest *Firma*. Przypadek opisuje schemat postępowania, gdy *Firma* chce zakończyć pracę z apletem.

### 10.2.2 Cele

Po zakończonej pracy *Firma* opuszcza panel zarządzania ogłoszeniem, aby ktoś niepowołany nie miał do niego dostępu.

### 10.2.3 Wydajność

**Czas trwania:** nie więcej niż 10 sekund.

**Częstość użycia:** sporadycznie.

**Jednoczesne użycie:** wiele *Firm* korzystających jednocześnie, ale tylko jeden przedstawiciel firmy w tym samym czasie.

#### **10.2.4 Warunki wstępne**

- *Firma* jest zalogowana.

#### **10.2.5 Czynności**

##### **Czynności podstawowe**

1. *Firma* wybiera opcję **wylogowania**.
2. System wylogowuje *Firmę*.
3. Wyświetlony zostaje ekran logowania.

##### **Czynności alternatywne**

Brak.

#### **10.2.6 Kategoria**

Podstawowy.

#### **10.2.7 Ryzyko**

Brak.

#### **10.2.8 Możliwe usprawnienia**

Brak.

#### **10.2.9 Właściciel**

Piotr Witusowski

#### **10.2.10 Inne wymagania**

Brak.

#### **10.2.11 Alternatywne pomysły**

Brak.

#### **10.2.12 Możliwe rozwinięcia**

Po wylogowaniu *Firma* może ponownie się zalogować ([10.1](#) – *Logowanie firmy*).

## 10.3 Zapomniane hasło

### 10.3.1 Krótki opis

Aktorem jest *Firma*. Przypadek opisuje sposób postępowania w wypadku, gdy hasło dostępu do panelu zarządzania ogłoszeniem *Firmy* zostało zapomniane przez *Firmę*.

### 10.3.2 Cele

Zapewnienie możliwości odzyskania zapomnianego hasła i tym samym dostępu do panelu zarządzania ogłoszeniem.

### 10.3.3 Wydajność

**Czas trwania:** nie więcej niż 10 sekund.

**Częstość użycia:** sporadycznie.

**Jednoczesne użycie:** wiele *Firm* korzystających jednocześnie, ale tylko jeden przedstawiciel firmy w tym samym czasie.

### 10.3.4 Warunki wstępne

Brak.

### 10.3.5 Czynności

#### Czynności podstawowe

1. W przeglądarce internetowej *Firma* wpisuje adres strony z apletem dla *Firm*.
2. Na ekranie zostaje wyświetlona prośba o podanie NIPu i hasła.
3. *Firma* wprowadza swój NIP.
4. *Firma* wybiera opcję **przypomnienia hasła**.
5. Wyświetlone zostaje potwierdzenie wysłania hasła na podany wcześniej adres e-mail.

#### Czynności alternatywne

Brak.

### 10.3.6 Kategoria

Podstawowy.

### **10.3.7 Ryzyko**

Brak.

### **10.3.8 Możliwe usprawnienia**

Wyświetlanie pytania, na które odpowiedziała *Firma* przy umieszczaniu ogłoszenia i w wypadku poprawnej odpowiedzi wyświetlanie hasła na ekranie. Pytanie powinno być dobrane tak, aby nikt poza *Firmą* nie znał na nie odpowiedzi.

### **10.3.9 Właściciel**

Piotr Witusowski

### **10.3.10 Inne wymagania**

Brak.

### **10.3.11 Alternatywne pomysły**

Brak.

### **10.3.12 Możliwe rozwinięcia**

Po poznaniu zapomnianego hasła, *Firma* może ponownie spróbować się zalogować ([10.1](#) – *Logowanie firmy*).



# Rozdział 11

## Zarządzanie istniejącym ogłoszeniem

### 11.1 Aktualizacja/zmiana ogłoszenia

#### 11.1.1 Krótki opis

Aktorami w tym przypadku użycia są *Firma* i *Firma wymagająca*. Przypadek opisuje sposób postępowania, gdy *Firma* lub *Firma wymagająca* chce zmienić treść swojego ogłoszenia, albo gdy ogłoszenie jest nieaktualne (upłynął określony przez *Administradora* czas od ostatniej zmiany lub aktualizacji).

#### 11.1.2 Cele

Zmiana lub potwierdzenie treści ogłoszenia.

#### 11.1.3 Wydajność

**Czas trwania:** nieokreślony.

**Częstość użycia:** sporadycznie.

**Jednoczesne użycie:** wiele *Firm* korzystających jednocześnie, ale tylko jeden przedstawiciel firmy w tym samym czasie.

#### 11.1.4 Warunki wstępne

- *Firma* jest zalogowana.

#### 11.1.5 Czynności

**Czynności podstawowe**

1. *Firma* wybiera opcję **zmiana/aktualizacja ogłoszenia**.

2. Wyświetlony zostaje panel zmiany ogłoszenia zawierający dane firmy: NIP, nazwę firmy, telefony, e-mail, adres strony www, branże (wybór jest przedstawiony w przypadku użycia 4.1 – Wybór branży z katalogu branż), e-mail kontaktowy, rok założenia. Dla *Firmy wymagającej* dodatkowo wyświetlany jest przycisk umożliwiający edycję mini strony i logo *Firmy wymagającej*.
3. *Firma* dokonuje żądanych zmian w swoich danych.
4. *Firma* potwierdza zmianę/uaktualnienie ogłoszenia.
5. Wyświetlony zostaje komunikat potwierdzający przyjęcie ogłoszenia.

### **Czynności alternatywne**

Jeżeli w punkcie 5. dane wprowadzone przez *Firmę* są niepełne (obowiązkowe są: NIP, nazwa, adres, e-mail kontaktowy, hasło):

1. Wyświetlony zostaje komunikat o niepełnych danych.
2. *Firma* powraca do punktu 3. Czynności podstawowych.

### **Czynności alternatywne**

Jeżeli *Firma* zdecydowała się zmienić swoje ogłoszenie na płatne to po punkcie 2.:

1. *Firma* wybiera opcję zamieszczenia ogłoszenia płatnego.
2. *Firma* staje się *Firmą wymagającą*, powrót do punktu 3. Czynności podstawowych.

Po punkcie 4. na ekranie wyświetlone zostają: komunikat potwierdzający wysłanie ogłoszenia, informacja o sposobie w jaki *Firma wymagająca* powinna dokonać płatności, odnośnik do cennika usług.

## **11.1.6 Kategoria**

Podstawowy.

## **11.1.7 Ryzyko**

Poprawione dane mogą być niespójne z zawartością bazy danych. Np.: mogą się pojawić dwie różne *Firmy* o tych samych NIPach albo *Firma* mająca lokalizację na ulicy, której nie mamy w bazie.

## **11.1.8 Możliwe usprawnienia**

Brak.

### 11.1.9 Właściciel

Piotr Witusowski

### 11.1.10 Inne wymagania

Brak.

### 11.1.11 Alternatywne pomysły

Brak.

### 11.1.12 Możliwe rozwinięcia

[11.2](#) – *Tworzenie/modyfikacja mini strony.*

## 11.2 Tworzenie/modyfikacja mini strony

### 11.2.1 Krótki opis

Aktorem w tym przypadku użycia jest *Firma wymagająca*. *Firma wymagająca* ma w Książce mini stronę, na której może umieszczać informacje o sobie. Przypadek użycia opisuje schemat postępowania przy tworzeniu lub modyfikacji mini strony.

### 11.2.2 Cele

Zmiana zawartości mini strony *Firmy wymagającej*.

### 11.2.3 Wydajność

**Czas trwania:** nieokreślony.

**Częstość użycia:** sporadycznie.

**Jednoczesne użycie:** wiele *Firm wymagających* korzystających jednocześnie, ale tylko jeden przedstawiciel firmy w tym samym czasie.

### 11.2.4 Warunki wstępne

- *Firma wymagająca* jest zalogowana.

## 11.2.5 Czynności

### Czynności podstawowe

1. *Firma wymagająca* wybiera opcję **zmiany/uaktualnienia ogłoszenia**.
2. *Firma wymagająca* wybiera opcję **edycji mini strony**.
3. Wyświetlony zostaje formularz do edycji mini strony. Zawiera on:
  - (a) treść mini strony,
  - (b) spis słów kluczowych związanych z ogłoszeniem,
  - (c) położenie logo na mini stronie (jedno spośród: góra, dół, lewa strona, prawa strona, środek),
  - (d) lokalizację pliku zawierającego logo.
4. *Firma wymagająca* uzupełnia lub zmienia żądane informacje.
5. *Firma wymagająca* zatwierdza zakończenie edycji mini strony.

### Czynności alternatywne

Brak.

## 11.2.6 Kategoria

Podstawowy.

## 11.2.7 Ryzyko

Brak kontroli nad zawartością mini stron może spowodować spadek wiarygodności systemu.

## 11.2.8 Możliwe usprawnienia

Brak.

## 11.2.9 Właściciel

Piotr Witusowski

## 11.2.10 Inne wymagania

Brak.

### 11.2.11 Alternatywne pomysły

#### Obsługa HTML

Możliwość przechowywania i wyświetlania na żądanie pełnych stron www napisanych w HTML.

#### Obsługa różnych szablonów mini strony

Możliwość wykorzystania różnych szablonów (w tym własnych *Firmy wymagającej*) do tworzenia mini strony. Wtedy *Firma wymagająca* mogłaby nadać mini stronie wygląd bardziej zbliżony do własnych upodobań.

### 11.2.12 Możliwe rozwinięcia

Brak.

## 11.3 Wyświetlenie statystyk

### 11.3.1 Krótki opis

Aktorem jest *Firma*. Przypadek użycia opisuje sposób, w jaki *Firma* może zobaczyć statystyki dotyczące zamieszczonego przez nią ogłoszenia.

### 11.3.2 Cele

Wyświetlenie statystyk dotyczących ogłoszenia.

### 11.3.3 Wydajność

**Czas trwania:** nieokreślony.

**Częstość użycia:** raz w miesiącu.

**Jednoczesne użycie:** wiele *Firm* korzystających jednocześnie, ale tylko jeden przedstawiciel firmy w tym samym czasie.

### 11.3.4 Warunki wstępne

- *Firma* jest zalogowana.

### 11.3.5 Czynności

#### Czynności podstawowe

1. *Firma* wybiera opcję **wyświetlenia statystyk**.
2. System wyświetla statystyki z ostatniego i bieżącego miesiąca (oddzielnie). Zestawienie zawiera:
  - (a) liczbę wyświetleń w wynikach wyszukiwania,
  - (b) liczbę wyświetleń mini strony w wypadku *Firmy wymagającej*,
  - (c) dla porównania zostają wyświetlone średnie statystyki firm z tej samej branży.

#### Czynności alternatywne

Po punkcie 1. w wypadku, gdy *Firma* wybierze wysłanie statystyk e-mailem, system wysyła żądane statystyki pocztą elektroniczną.

### 11.3.6 Kategoria

Podstawowy.

### 11.3.7 Ryzyko

*Firma* może zrezygnować z obecności w NIIKT, gdy statystyki okażą się niezadowalające.

### 11.3.8 Możliwe usprawnienia

Brak.

### 11.3.9 Właściciel

Piotr Witusowski

### 11.3.10 Inne wymagania

Brak.

### 11.3.11 Alternatywne pomysły

Brak.

### 11.3.12 Możliwe rozwinięcia

Brak.

# Rozdział 12

## Zarządzanie kontem firmy

### 12.1 Usuwanie ogłoszenia

#### 12.1.1 Krótki opis

Aktorem w przypadku użycia jest *Firma*. Przypadek opisuje sposób usunięcia przez *Firmę* jej ogłoszenia.

#### 12.1.2 Cele

Usunięcie ogłoszenia *Firmy* z Książki NIIKT.

#### 12.1.3 Wydajność

**Czas trwania:** nie więcej niż 15 sekund.

**Częstość użycia:** bardzo rzadko.

**Jednoczesne użycie:** wiele *Firm* korzystających jednocześnie, ale tylko jeden przedstawiciel firmy w tym samym czasie.

#### 12.1.4 Warunki wstępne

- *Firma* jest zalogowana.

#### 12.1.5 Czynności

##### Czynności podstawowe

1. *Firma* wybiera opcję **usuwania ogłoszenia**.
2. *Firma* potwierdza chęć usunięcia swojego ogłoszenia.

3. System wyświetla potwierdzenie usunięcia ogłoszenia.

#### **Czynności alternatywne**

Brak.

#### **12.1.6 Kategoria**

Podstawowy.

#### **12.1.7 Ryzyko**

W wypadku, gdy zalogowana jest osoba do tego nieuprawniona, może usunąć dane, które powinny nadal być w bazie.

#### **12.1.8 Możliwe usprawnienia**

Brak.

#### **12.1.9 Właściciel**

Piotr Witusowski

#### **12.1.10 Inne wymagania**

Brak.

#### **12.1.11 Alternatywne pomysły**

Brak.

#### **12.1.12 Możliwe rozwinięcia**

Brak.

### **12.2 Zmiana hasła firmy**

#### **12.2.1 Krótki opis**

Aktorem w przypadku użycia jest *Firma*. Przypadek opisuje przebieg zmiany hasła dostępu do panelu zarządzania ogłoszeniem *Firmy*.



### 12.2.2 Cele

Zapewnienie możliwości zmiany hasła, gdy *Firma* wyrazi taką potrzebę.

### 12.2.3 Wydajność

**Czas trwania:** nie więcej niż 30 sekund.

**Częstość użycia:** sporadycznie.

**Jednoczesne użycie:** wiele *Firm* korzystających jednocześnie, ale tylko jeden przedstawiciel firmy w tym samym czasie.

### 12.2.4 Warunki wstępne

- *Firma* jest zalogowana.

### 12.2.5 Czynności

#### Czynności podstawowe

1. *Firma* wybiera opcję **zmiany hasła**.
2. Na ekranie zostaje wyświetlony formularz zawierający prośbę o wprowadzenie starego hasła i dwukrotnie nowego.
3. *Firma* wprowadza stare i dwukrotnie nowe hasło.
4. *Firma* potwierdza zmianę hasła.
5. Na ekranie zostaje wyświetlone potwierdzenie wykonania zmiany hasła.

#### Czynności alternatywne

W przypadku, kiedy stare hasło jest niepoprawne, po punkcie 4. wykonujemy następujące czynności:

1. Na ekranie wyświetlony zostaje komunikat o niepoprawnym starym hasle.
2. Powracamy do punktu 2. z Czynności podstawowych.

## **Czynności alternatywne**

Po punkcie 4., w przypadku, gdy nowe hasło nie zostało poprawnie dwukrotnie wprowadzone lub gdy nowe hasło jest nieprawidłowe (puste hasło), wykonujemy następujące czynności:

1. Wyświetlony zostaje komunikat o niepoprawnym potwierdzeniu nowego hasła lub nieprawidłowym nowym hasłem.
2. Powracamy do punktu 2. z Czynności podstawowych.

### **12.2.6 Kategoria**

Podstawowy.

### **12.2.7 Ryzyko**

Przypadek użycia ma mały wpływ na pracę NIIKT.

### **12.2.8 Możliwe usprawnienia**

Brak.

### **12.2.9 Właściciel**

Piotr Witusowski

### **12.2.10 Inne wymagania**

Brak.

### **12.2.11 Alternatywne pomysły**

#### **Okresowe zmiany hasła**

Obowiązkowe zmiany hasła co określony czas mogłyby zmniejszyć prawdopodobieństwo, że ktoś niepowołany będzie miał dostęp do danych.

### **12.2.12 Możliwe rozwinięcia**

Brak.

# **Część V**

## **Moduł Administratora**

# Rozdział 13

## Zarządzanie kontem administratora

### 13.1 Logowanie administratora

#### 13.1.1 Krótki opis

Aktorem w tym przypadku użycia jest *Administrator*. Przypadek opisuje schemat postępowania od uruchomienia aplikacji do wyświetlenia opcji dostępnych *Administratorowi*.

#### 13.1.2 Cele

*Administrator* może zarządzać danymi w Książce. *Logowanie* zapewnia, że zmian dokonuje osoba do tego uprawniona.

#### 13.1.3 Wydajność

**Czas trwania:** nieokreślony.

**Częstość użycia:** często.

**Jednoczesne użycie:** nie występuje.

#### 13.1.4 Warunki wstępne

Brak.

#### 13.1.5 Czynności

##### Czynności podstawowe

1. *Administrator* uruchamia aplikację służącą do administracji Książką NIIKT.
2. Na ekranie zostaje wyświetlona prośba o podanie hasła.

3. *Administrator* podaje hasło.
4. Na ekranie zostaje wyświetlony panel administracji Książką NIIKT, w którym dostępne są następujące opcje:
  - (a) **bieżące zadania,**
  - (b) **zmiana hasła,**
  - (c) **zarządzanie katalogiem firm,**
  - (d) **administracja szablonami,**
  - (e) **zarządzanie katalogiem branż,**
  - (f) **zarządzanie katalogiem najpopularniejszych branż,**
  - (g) **zarządzanie mapą,**
  - (h) **wylogowanie.**

### **Czynności alternatywne**

Po punkcie 3. w wypadku, kiedy *Administrator* poda niepoprawne hasło, wykonujemy następujące czynności:

1. Na ekranie zostaje wyświetlony komunikat o niepoprawnym hasle i prośba o ponowne wprowadzenie hasła.
2. Wracamy do punktu 3. z Czynności podstawowych.

### **13.1.6 Kategoria**

Administracyjny.

### **13.1.7 Ryzyko**

W wypadku, kiedy hasło dostanie się w ręce niepowołanych osób, mogą one dokonać zmian w bazie danych, obniżając tym samym jej wiarygodność.

### **13.1.8 Możliwe usprawnienia**

Brak.

### **13.1.9 Właściciel**

Piotr Witusowski

### **13.1.10 Inne wymagania**

Brak.

### **13.1.11 Alternatywne pomysły**

Brak.

### **13.1.12 Możliwe rozwinięcia**

- 13.2 – Wylogowanie administratora,
- 13.3 – Zmiana hasła administratora,
- 14.1 – Edycja nowego ogłoszenia,
- 14.2 – Zatwierdzenie nowego ogłoszenia,
- 14.3 – Odrzucenie nowego ogłoszenia,
- 15.1 – Ręczne potwierdzenie aktualności danych o firmie,
- 15.2 – Usunięcie danych firmy, która nie dokonała aktualizacji,
- 16.1 – Przedłużenie terminu płatnego ogłoszenia,
- 16.2 – Usunięcie części płatnej ogłoszenia,
- 17.1 – Zmiana danych dowolnej firmy,
- 17.2 – Usunięcie dowolnego ogłoszenia,
- 18.1 – Dodanie/zmiana pozycji w katalogu branż,
- 18.2 – Usunięcie pozycji z katalogu branż,
- 19.1 – Wprowadzanie mapy,
- 19.2 – Wyświetlanie mapy.

## **13.2 Wylogowanie administratora**

### **13.2.1 Krótki opis**

Aktorem w tym przypadku użycia jest *Administrator*. Przypadek opisuje schemat postępowania, gdy *Administrator* chce zakończyć pracę z aplikacją.

### 13.2.2 Cele

Po zakończonej pracy *Administrator* opuszcza panel administracyjny, aby ktoś niepowołany nie miał do niego dostępu.

### 13.2.3 Wydajność

**Czas trwania:** nie więcej niż 10 sekund.

**Częstość użycia:** często.

**Jednoczesne użycie:** nie występuje.

### 13.2.4 Warunki wstępne

- *Administrator* jest zalogowany.

### 13.2.5 Czynności

#### Czynności podstawowe

1. *Administrator* wybiera opcję **wylogowanie**.
2. System wylogowuje *Administratora* i wyświetla odpowiedni komunikat.
3. Aplikacja kończy pracę.

#### Czynności alternatywne

Brak.

### 13.2.6 Kategoria

Administracyjny.

### 13.2.7 Ryzyko

Brak.

### 13.2.8 Możliwe usprawnienia

Brak.

### **13.2.9 Właściciel**

Piotr Witusowski

### **13.2.10 Inne wymagania**

Brak.

### **13.2.11 Alternatywne pomysły**

Brak.

### **13.2.12 Możliwe rozwinięcia**

Brak.

## **13.3 Zmiana hasła administratora**

### **13.3.1 Krótki opis**

Aktorem w tym przypadku użycia jest *Administrator*. Przypadek opisuje przebieg zmiany hasła dostępu do panelu administracyjnego.

### **13.3.2 Cele**

Zapewnienie możliwości zmiany hasła, gdy *Administrator* wyrazi taką potrzebę.

### **13.3.3 Wydajność**

**Czas trwania:** nieokreślony.

**Częstość użycia:** sporadycznie.

**Jednoczesne użycie:** nie występuje.

### **13.3.4 Warunki wstępne**

- *Administrator* jest zalogowany.



### 13.3.5 Czynności

#### Czynności podstawowe

1. *Administrator* wybiera opcję **zmiany hasła**.
2. Na ekranie zostaje wyświetlony formularz zawierający prośbę o wprowadzenie starego hasła i dwukrotnie nowego hasła.
3. *Administrator* wprowadza stare i dwukrotnie nowe hasło.
4. *Administrator* potwierdza zmianę hasła.
5. Na ekranie zostaje wyświetlone potwierdzenie wykonania zmiany hasła.

#### Czynności alternatywne

W przypadku, kiedy stare hasło jest niepoprawne, po punkcie 4. wykonujemy następujące czynności:

1. Na ekranie wyświetlony zostaje komunikat o niepoprawnym starym hasle.
2. Powracamy do punktu 2. z Czynności podstawowych.

#### Czynności alternatywne

Po punkcie 4., w przypadku, gdy nie zostało poprawnie dwukrotnie wprowadzone nowe hasło lub gdy nowe hasło jest nieprawidłowe (puste hasło), wykonujemy następujące czynności:

1. Wyświetlony zostaje komunikat o niepoprawnym potwierdzeniu nowego hasła lub nieprawidłowym nowym hasle.
2. Powracamy do punktu 2. z Czynności podstawowych.

### 13.3.6 Kategoria

Administracyjny.

### 13.3.7 Ryzyko

Utrata hasła (np. przez zapomnienie spowodowane częstymi zmianami lub zmianą dokonaną przez osobę do tego nieuprawnioną) sprawi, że *Administrator* nie będzie miał dostępu do aplikacji. W takim wypadku nie będzie miał żadnej kontroli nad NIIKT i nie będzie mógł wykonywać prac administracyjnych.

### **13.3.8   Możliwe usprawnienia**

Brak.

### **13.3.9   Właściciel**

Piotr Witusowski

### **13.3.10   Inne wymagania**

Brak.

### **13.3.11   Alternatywne pomysły**

#### **Okresowe zmiany hasła**

Obowiązkowe zmiany hasła co określony czas mogłyby zmniejszyć prawdopodobieństwo, że ktoś niepowołany będzie miał dostęp do danych.

### **13.3.12   Możliwe rozwinięcia**

Brak.

# Rozdział 14

## Obsługa nowych ogłoszeń

### 14.1 Edycja nowego ogłoszenia

#### 14.1.1 Krótki opis

Aktorem w tym przypadku użycia jest *Administrator*. Przypadek opisuje sposób postępowania w sytuacji, gdy dane *Firmy* powinny być zmienione przez *Administradora*. Gdy *Firma* jest *Firmą* wymagającą, *Administrator* może zmienić też zawartość mini strony i usunąć logo.

#### 14.1.2 Cele

Zmiana zawartości przez *Administradora* ogłoszenia *Firmy*.

#### 14.1.3 Wydajność

**Czas trwania:** nieokreślony.

**Częstość użycia:** sporadycznie.

**Jednoczesne użycie:** nie występuje.

#### 14.1.4 Warunki wstępne

- *Administrator* jest zalogowany.

#### 14.1.5 Czynności

##### Czynności podstawowe

1. Z panelu administracyjnego *Administrator* wybiera opcję **zadania bieżące**.

2. *Administrator* zaznacza w sekcji zawierającej listę nowych ogłoszeń to, które chce zmienić i wybiera opcję **edytuj**.
3. Na ekranie zostają wyświetlone dane *Firmy*, a w przypadku *Firmy wymagającej* również zawartość mini strony i logo.
4. *Administrator* dokonuje żądanych zmian.
5. *Administrator* zatwierdza zmiany, wybierając opcję **koniec edycji**.
6. Wyświetlony zostaje komunikat potwierdzający zmianę ogłoszenia.

#### Czynności alternatywne

Brak.

#### 14.1.6 Kategoria

Administracyjny.

#### 14.1.7 Ryzyko

Istnieje ryzyko, że *Administrator* zmieni ogłoszenie, które zawiera poprawne dane. Takie działanie może spowodować spadek zaufania firm do Książki NIIKT.

#### 14.1.8 Możliwe usprawnienia

Brak.

#### 14.1.9 Właściciel

Piotr Witusowski

#### 14.1.10 Inne wymagania

Brak.

#### 14.1.11 Alternatywne pomysły

Brak.

### 14.1.12 Możliwe rozwinięcia

- 14.2 – Zatwierdzenie nowego ogłoszenia,
- 14.3 – Odrzucenie nowego ogłoszenia.

## 14.2 Zatwierdzenie nowego ogłoszenia

### 14.2.1 Krótki opis

Aktorem w tym przypadku użycia jest *Administrator*. Przypadek opisuje sposób postępowania w sytuacji, gdy *Administrator* upewnił się, że ogłoszenie *Firmy* jest poprawne i chce dodać je do Książki NIIKT.

### 14.2.2 Cele

Dodanie nowego ogłoszenia *Firmy* do Książki NIIKT.

### 14.2.3 Wydajność

**Czas trwania:** nieokreślony.

**Częstość użycia:** często.

**Jednoczesne użycie:** nie występuje.

### 14.2.4 Warunki wstępne

- *Administrator* jest zalogowany.

### 14.2.5 Czynności

#### Czynności podstawowe

1. Z panelu administracyjnego *Administrator* wybiera opcję **zadania bieżące**.
2. *Administrator* w sekcji zawierającej nowe ogłoszenia zaznacza to, które zamierza umieścić w NIIKT i wybiera opcję **dodaj**.
3. Na ekranie wyświetlony zostaje komunikat potwierdzający dodanie nowego ogłoszenia.

#### Czynności alternatywne

Brak.

### **14.2.6 Kategoria**

Administracyjny.

### **14.2.7 Ryzyko**

Istnieje ryzyko, że *Administrator* doda ogłoszenie, które nie powinno się znaleźć w NIIKT, ponieważ zawiera nieprawidłowe dane. Może to obniżyć wiarygodność NIIKT.

### **14.2.8 Możliwe usprawnienia**

Brak.

### **14.2.9 Właściciel**

Piotr Witusowski

### **14.2.10 Inne wymagania**

Brak.

### **14.2.11 Alternatywne pomysły**

Brak.

### **14.2.12 Możliwe rozwinięcia**

Brak.

## **14.3 Odrzucenie nowego ogłoszenia**

### **14.3.1 Krótki opis**

Aktorem w tym przypadku użycia jest *Administrator*. Przypadek opisuje sposób postępowania w sytuacji, gdy nowe ogłoszenie *Firmy* nie nadaje się do publikacji w NIIKT.

### **14.3.2 Cele**

Odrzucenie przez *Administradora* ogłoszenia *Firmy*.

### 14.3.3 Wydajność

**Czas trwania:** nieokreślony.

**Częstość użycia:** sporadycznie.

**Jednoczesne użycie:** nie występuje.

### 14.3.4 Warunki wstępne

- *Administrator* jest zalogowany.

### 14.3.5 Czynności

**Czynności podstawowe**

1. Z panelu administracyjnego *Administrator* wybiera opcję **zadania bieżące**.
2. *Administrator* w sekcji zawierającej nowe ogłoszenia zaznacza to, które zamierza usunąć i wybiera opcję **odrzuć**.
3. Zostaje wyświetlone potwierdzenie usunięcia ogłoszenia.

**Czynności alternatywne**

Brak.

### 14.3.6 Kategoria

Administracyjny.

### 14.3.7 Ryzyko

Istnieje ryzyko, że *Administrator* odrzuci ogłoszenie, które zawiera poprawne dane. Takie działanie może spowodować spadek zaufania firm do Książki NIIKT.

### 14.3.8 Możliwe usprawnienia

Brak.

### 14.3.9 Właściciel

Piotr Witusowski

#### **14.3.10   Inne wymagania**

Brak.

#### **14.3.11   Alternatywne pomysły**

Brak.

#### **14.3.12   Możliwe rozwinięcia**

Brak.



# Rozdział 15

## Obsługa nieaktualnych ogłoszeń

### 15.1 Ręczne potwierdzenie aktualności danych o firmie

#### 15.1.1 Krótki opis

Aktorem w tym przypadku użycia jest *Administrator*. Przypadek opisuje sposób postępowania w sytuacji, gdy *Firma* nie mogła potwierdzić aktualności swoich danych, używając apletu dla *Firm*.

#### 15.1.2 Cele

Potwierdzenie aktualności treści ogłoszenia *Firmy*.

#### 15.1.3 Wydajność

**Czas trwania:** nieokreślony.

**Częstość użycia:** sporadycznie.

**Jednoczesne użycie:** nie występuje.

#### 15.1.4 Warunki wstępne

- *Administrator* jest zalogowany.
- *Administrator* został powiadomiony, że dane są aktualne i chce odnotować ten fakt w NIIKT.

#### 15.1.5 Czynności

##### Czynności podstawowe

1. Z panelu administracyjnego *Administrator* wybiera opcję **zadania bieżące**.

2. *Administrator* w sekcji zawierającej nieaktualne ogłoszenia, zaznacza to, o którym wie, że jest aktualne i wybiera opcję **zaktualizuj**.
3. Na ekranie zostaje wyświetlony komunikat potwierdzający zaktualizowanie ogłoszenia.

### **Czynności alternatywne**

Brak.

#### **15.1.6 Kategoria**

Administracyjny.

#### **15.1.7 Ryzyko**

Istnieje ryzyko, że *Administrator* potwierdzi aktualność ogłoszenia, które w rzeczywistości nie jest aktualne. Takie działanie może obniżyć wiarygodność Książki NIIKT.

#### **15.1.8 Możliwe usprawnienia**

Brak.

#### **15.1.9 Właściciel**

Piotr Witusowski

#### **15.1.10 Inne wymagania**

Brak.

#### **15.1.11 Alternatywne pomysły**

Brak.

#### **15.1.12 Możliwe rozwinięcia**

Brak.

## 15.2 Usunięcie ogłoszenia firmy, która nie dokonała aktualizacji

### 15.2.1 Krótki opis

Aktorem w tym przypadku użycia jest *Administrator*. Przypadek opisuje sposób postępowania, gdy *Firma* nie potwierdziła w żaden sposób aktualności swojego ogłoszenia. *Administrator* usuwa nieaktualne ogłoszenie.

### 15.2.2 Cele

Usunięcie nieaktualnego ogłoszenia *Firmy*.

### 15.2.3 Wydajność

**Czas trwania:** nieokreślony.

**Częstość użycia:** sporadycznie.

**Jednoczesne użycie:** nie występuje.

### 15.2.4 Warunki wstępne

- *Administrator* jest zalogowany.

### 15.2.5 Czynności

#### Czynności podstawowe

1. Z panelu administracyjnego *Administrator* wybiera opcję **zadania bieżące**.
2. *Administrator* w sekcji zawierającej listę niezaktualizowanych ogłoszeń zaznacza to, które zamierza usunąć.
3. *Administrator* wybiera opcję **usuń**.
4. Na ekranie zostaje wyświetlony komunikat potwierdzający usunięcie ogłoszenia.

#### Czynności alternatywne

Brak.

### 15.2.6 Kategoria

Administracyjny.

### **15.2.7 Ryzyko**

Istnieje ryzyko, że *Administrator* usunie ogłoszenie, które powinno pozostać w NIIKT. Takie działanie może spowodować spadek zaufania firm do Książki NIIKT.

### **15.2.8 Możliwe usprawnienia**

Brak.

### **15.2.9 Właściciel**

Piotr Witusowski

### **15.2.10 Inne wymagania**

Brak.

### **15.2.11 Alternatywne pomysły**

Brak.

### **15.2.12 Możliwe rozwinięcia**

Brak.

# Rozdział 16

## Obsługa ogłoszeń firm wymagających

### 16.1 Przedłużenie terminu płatnego ogłoszenia

#### 16.1.1 Krótki opis

Aktorem w tym przypadku użycia jest *Administrator*. Do jego obowiązków należy wprowadzanie do systemu informacji o dokonanych przez *Firmy wymagające* płatnościach. *Przedłużenie terminu płatnego ogłoszenia* jest niezbędne do tego, aby system traktował ogłoszenie danej firmy jako płatne, ze wszystkimi przywilejami z tego faktu wynikającymi.

#### 16.1.2 Cele

Przedłużenie okresu ważności ogłoszenia płatnego *Firmy wymagającej*.

#### 16.1.3 Wydajność

**Czas trwania:** nie więcej niż 20 sekund.

**Częstość użycia:** okresowo (prawdopodobnie raz w roku) dla każdej firmy.

**Jednoczesne użycie:** nie występuje.

#### 16.1.4 Warunki wstępne

- *Administrator* jest zalogowany.
- *Firma wymagająca* dokonała opłaty za swoje ogłoszenie a *Administrator* posiada informację o tej wpłacie.

## 16.1.5 Czynności

### Czynności podstawowe

1. *Administrator* przechodzi do panelu **zadania bieżące**.
2. *Administrator* odnajduje w spisie firm w sekcji **wymagana wpłata** odpowiednią firmę.
3. *Administrator* wybiera opcję **przedłużenia terminu** dla wybranej firmy.
4. W formularzu, wyświetlonym przez program, *Administrator* określa datę, do kiedy ma zostać przedłużona ważność ogłoszenia, wybierając jedną z opcji:
  - wpisanie dokładnej daty,
  - przedłużenie o 1 rok,
  - przedłużenie o pół roku,
  - przedłużenie o 1 miesiąc.
5. *Administrator* potwierdza operację.

### Czynności alternatywne

W przypadku, gdy *Firma* dokonała wpłaty z dużym wyprzedzeniem, może się jeszcze nie pojawiać na liście **wymagana wpłata** panelu **zadania bieżące**. W takim przypadku *Administrator* musi wyszukać firmę samodzielnie, korzystając z przypadku użycia [17.1](#) – *Zmiana danych dowolnej firmy*. Dopiero wtedy może przejść do punktu 3. Czynności podstawowych.

## 16.1.6 Kategoria

Administracyjny.

## 16.1.7 Ryzyko

W przypadku nieodpowiedzialnego *Administratora* lub jego błędu może dojść do sytuacji, w której *Firma*, która nie opłaciła swojego ogłoszenia płatnego, będzie posiadała jego funkcjonalność.

Może się również zdarzyć, że *Administrator* nie przedłuży ważności ogłoszenia *Firmie*, która dokonała wpłaty.

## 16.1.8 Możliwe usprawnienia

Brak.

### 16.1.9 Właściciel

Michał Ejdys

### 16.1.10 Inne wymagania

Brak.

### 16.1.11 Alternatywne pomysły

#### Wymiana danych z bankiem

Przedłużanie ważności płatnego ogłoszenia może zostać usprawnione poprzez zastosowanie elektronicznej wymiany danych z bankiem. Dzięki temu wyciągi bankowe mogą być automatycznie analizowane przez system a ingerencja *Administratora* znacznie ograniczona.

### 16.1.12 Możliwe rozwinięcia

Brak.

## 16.2 Usunięcie części płatnej ogłoszenia

### 16.2.1 Krótki opis

Aktorem w tym przypadku użycia jest *Administrator*. Gdy *Firma wymagająca* rezygnuje z opcji płatnego ogłoszenia, *Administrator* powinien usunąć dane związane z częścią płatną ogłoszenia takiej firmy.

### 16.2.2 Cele

Usunięcie z systemu zbędnych danych – rozszerzonych informacji o firmie, która zrezygnowała z płatnej wersji ogłoszenia.

### 16.2.3 Wydajność

**Czas trwania:** nie więcej niż 30 sekund.

**Częstość użycia:** bardzo rzadko (zakładamy, że firmy będą sporadycznie rezygnować z rozszerzonej funkcjonalności, jaką oferuje wersja płatna ogłoszenia).

**Jednoczesne użycie:** nie występuje.

### 16.2.4 Warunki wstępne

- *Administrator* jest załogowany.
- *Firma wymagająca* poinformowała *Administratora* o tym, że rezygnuje z wersji płatnej swojego ogłoszenia.

### 16.2.5 Czynności

#### Czynności podstawowe

1. *Administrator* przechodzi do panelu **zadania bieżące**.
2. *Administrator* odnajduje w spisie firm w sekcji **wymagana wpłata** odpowiednią firmę.
3. *Administrator* wybiera opcję **edycji** dla wybranej firmy.
4. *Administrator* wybiera opcję **usunięcia części płatnej** a następnie zatwierdza zmiany.

#### Czynności alternatywne

*Administrator* ma możliwość usunięcia części płatnej ogłoszenia dowolnej firmy – nie tylko tych, które widzi w sekcji **wymagana wpłata** panelu **zadania bieżące**. W tym celu musi wyszukać firmę samodzielnie, korzystając z przypadku użycia 17.1 – *Zmiana danych dowolnej firmy*. Dopiero po jej odnalezieniu może przejść do kroku 3. Czynności podstawowych.

### 16.2.6 Kategoria

Administracyjny.

### 16.2.7 Ryzyko

Istnieje ryzyko, iż *Administrator* zbyt wcześnie usunie część płatną ogłoszenia i *Firma wymagająca* będzie musiała ponownie je wprowadzić. Taka sytuacja będzie miała jednak miejsce bardzo rzadko, ponieważ *Administrator* ma obowiązek skontaktować się z daną firmą i upewnić się, że ostatecznie rezygnuje ona z rozszerzonej wersji ogłoszenia w systemie.

### 16.2.8 Możliwe usprawnienia

Możliwe jest wprowadzenie kilku pomocniczych opcji w panelu **zadania bieżące**, umożliwiających usuwanie części płatnej ogłoszenia:

- wszystkich firm zalegających z płatnością dłużej niż określony czas tolerancji (np. 14 dni),
- wybranych (zaznaczonych) kilku firm zalegających z płatnością.



### **16.2.9 Właściciel**

Michał Ejdys

### **16.2.10 Inne wymagania**

Brak.

### **16.2.11 Alternatywne pomysły**

#### **Automatyzacja**

Istnieje możliwość zautomatyzowania procesu usuwania części płatnej ogłoszeń. W takiej sytuacji system usuwałby części płatne ogłoszeń automatycznie, po upływie określonego czasu zalegania firmy z płatnością.

### **16.2.12 Możliwe rozwinięcia**

Brak.

# Rozdział 17

## Obsługa ogłoszeń firm

### 17.1 Zmiana danych dowolnej firmy

#### 17.1.1 Krótki opis

Aktorem w tym przypadku użycia jest *Administrator*. Przypadek opisuje sposób postępowania w sytuacji, gdy zachodzi potrzeba zmiany ogłoszenia w NIIKT.

#### 17.1.2 Cele

Zmiana przez *Administratora* ogłoszenia *Firmy*.

#### 17.1.3 Wydajność

**Czas trwania:** nieokreślony.

**Częstość użycia:** sporadycznie.

**Jednoczesne użycie:** nie występuje.

#### 17.1.4 Warunki wstępne

- *Administrator* jest zalogowany.

#### 17.1.5 Czynności

##### Czynności podstawowe

1. Z panelu administracyjnego *Administrator* wybiera opcję **zarządzanie katalogiem firm**.
2. Na ekranie zostają wyświetlone:
  - lista ogłoszeń znajdujących się w NIIKT,

- pola, w które *Administrator* może wpisać znane mu dane *Firmy*, której ogłoszenie zamierza zmienić: nazwę, ulicę, NIP, adres e-mail, telefon.

3. *Administrator* zaznacza interesujące go ogłoszenie i wybiera opcję **zmień**.
4. Na ekranie zostają wyświetlone dane *Firmy* i w wypadku, gdy mamy do czynienia z *Firmą* wymagającą zawartość mini strony i logo.
5. *Administrator* dokonuje zmian w zawartości ogłoszenia.
6. *Administrator* zatwierdza zmiany wybierając opcję **koniec edycji**.
7. Na ekranie zostaje wyświetlony komunikat potwierdzający zmianę ogłoszenia.

### Czynności alternatywne

W wypadku, gdy *Administrator* zna dane *Firmy*, której ogłoszenie chce zmienić, po punkcie 2. wykonujemy:

1. *Administrator* wypełnia dowolnie wybrane pola danymi.
2. *Administrator* naciska przycisk **znajdź**.
3. Na ekranie zostaje wyświetlona lista ogłoszeń *Firm*, których dane pokrywają się z podanymi przez *Administradora*.
4. Powracamy od punktu 3. Czynności podstawowych.

### 17.1.6 Kategoria

Administracyjny.

### 17.1.7 Ryzyko

Istnieje ryzyko, że *Administrator* zmieni ogłoszenie, którego treść nie powinna być modyfikowana. Takie działanie może spowodować spadek zaufania firm do Książki NIIKT.

### 17.1.8 Możliwe usprawnienia

Brak.

### 17.1.9 Właściciel

Piotr Witusowski

### 17.1.10 Inne wymagania

Brak.

### 17.1.11 Alternatywne pomysły

Brak.

### 17.1.12 Możliwe rozwinięcia

Brak.

## 17.2 Usunięcie dowolnego ogłoszenia

### 17.2.1 Krótki opis

Aktorem w tym przypadku użycia jest *Administrator*. Przypadek opisuje sposób postępowania w sytuacji, gdy zachodzi potrzeba usunięcia ogłoszenia z Książki NIIKT.

### 17.2.2 Cele

Usunięcie przez *Administratora* ogłoszenia *Firmy*.

### 17.2.3 Wydajność

**Czas trwania:** nieokreślony.

**Częstość użycia:** sporadycznie.

**Jednoczesne użycie:** nie występuje.

### 17.2.4 Warunki wstępne

- *Administrator* jest zalogowany.

### 17.2.5 Czynności

#### Czynności podstawowe

1. Z panelu administracyjnego *Administrator* wybiera opcję **zarządzanie katalogiem firm**.
2. Na ekranie zostają wyświetlone:
  - lista ogłoszeń znajdujących się w NIIKT,

- pola, w które *Administrator* może wpisać znane mu dane *Firmy*, której ogłoszenie zamierza usunąć: nazwę, ulicę, NIP, adres e-mail, telefon.

3. *Administrator* zaznacza interesujące go ogłoszenie i wybiera opcję **usuń**.

4. Na ekranie zostaje wyświetlony komunikat potwierdzający usunięcie ogłoszenia.

### **Czynności alternatywne**

W wypadku, gdy *Administrator* zna dane *Firmy*, której ogłoszenie chce usunąć, po punkcie 2. wykonujemy:

1. *Administrator* wypełnia dowolnie wybrane pola danymi.
2. *Administrator* naciska przycisk **znajdź**.
3. Na ekranie zostaje wyświetlona lista ogłoszeń *Firm*, których dane pokrywają się z podanymi przez *Administradora*.
4. Powracamy od punktu 3. Czynności podstawowych.

### **17.2.6 Kategoria**

Administracyjny.

### **17.2.7 Ryzyko**

Istnieje ryzyko, że *Administrator* usunie ogłoszenie, które powinno pozostać w NIIKT. Takie działanie może spowodować spadek zaufania firm do Książki NIIKT.

### **17.2.8 Możliwe usprawnienia**

Brak.

### **17.2.9 Właściciel**

Piotr Witusowski

### **17.2.10 Inne wymagania**

Brak.

### **17.2.11 Alternatywne pomysły**

Brak.

### **17.2.12   Możliwe rozwinięcia**

Brak.

# Rozdział 18

## Administracja katalogiem branż

### 18.1 Dodanie/zmiana pozycji w katalogu branż

#### 18.1.1 Krótki opis

Aktorem w tym przypadku użycia jest *Administrator*. Przypadek pozwala na modyfikację struktury katalogu branż, który, grupując branże w logiczne grupy i podgrupy, ułatwia *Użytkownikom* odnalezienie interesujących ich branż.

#### 18.1.2 Cele

Dodanie pozycji do katalogu branż lub zmiana istniejącej pozycji; modyfikacja struktury drzewa katalogu branż.

#### 18.1.3 Wydajność

**Czas trwania:** nieokreślony.

**Częstość użycia:** sporadycznie.

**Jednoczesne użycie:** nie występuje.

#### 18.1.4 Warunki wstępne

- *Administrator* jest zalogowany.

#### 18.1.5 Czynności

**Czynności podstawowe**

1. *Administrator* wybiera opcję **administracji katalogiem**.

2. Odbywa się przypadek użycia *Przeglądanie katalogu branż*. *Administrator* musi odnaleźć interesującą go branżę lub branżę, do której ma zostać podczepiona nowa branża.
3. *Administrator* zmienia dane istniejącej branży lub wypełnia dane opisującą nową branżę. W obu przypadkach są to:
  - (a) nazwa branży,
  - (b) opis branży,
  - (c) słowa kluczowe.
4. *Administrator* zatwierdza zmiany lub dodaje nową branżę.

### **Czynności alternatywne**

Brak.

### **18.1.6 Kategoria**

Administracyjny.

### **18.1.7 Ryzyko**

Brak.

### **18.1.8 Możliwe usprawnienia**

Aby ułatwić *Administratorowi* wprowadzanie zmian, system można wzbogacić o graficzny interfejs modyfikacji struktury drzewa. Za pomocą myszki *Administrator* mógłby przenosić branże pomiędzy grupami, co usprawniłoby cały proces.

### **18.1.9 Właściciel**

Michał Ejdys

### **18.1.10 Inne wymagania**

Brak.

### **18.1.11 Alternatywne pomysły**

Brak.



### 18.1.12 Możliwe rozwinięcia

Brak.

## 18.2 Usunięcie pozycji z katalogu branż

### 18.2.1 Krótki opis

Aktorem w tym przypadku użycia jest *Administrator*. Ten przypadek użycia umożliwia aktualizację katalogu branż poprzez usunięcie z niego branży.

### 18.2.2 Cele

Usunięcie dowolnej branży z katalogu – ze wszystkich grup.

### 18.2.3 Wydajność

**Czas trwania:** nieokreślony.

**Częstość użycia:** sporadycznie.

**Jednoczesne użycie:** nie występuje.

### 18.2.4 Warunki wstępne

- *Administrator* jest zalogowany.

### 18.2.5 Czynności

#### Czynności podstawowe

1. *Administrator* wybiera opcję **administracji katalogiem branż**.
2. Odbywa się przypadek użycia 21.1 – *Przeglądanie katalogu branż*, aby *Administrator* mógł odnaleźć interesującą go branżę.
3. *Administrator* wybiera opcję **usunięcia branży** przy interesującej go pozycji w katalogu. W wypadku gdy branża jest podczepiona więcej niż w jedno miejsce nie jest ona usuwana, a jedynie zaznaczone podczepienie.

#### Czynności alternatywne

Jeśli system wykryje, że istnieją jakieś firmy przypisane do usuwanej branży, to poinformuje o tym *Administratora* (w kroku 4. Czynności podstawowych) i uniemożliwi usunięcie branży.

## Czynności alternatywne

Jeśli system wykryje, że istnieją jakieś firmy, które są przypisane wyłącznie do usuwanej branży, to poinformuje o tym *Administratora* (w kroku 4. Czynności podstawowych) i uniemożliwi dokończenie operacji.

### 18.2.6 Kategoria

Administracyjny.

### 18.2.7 Ryzyko

Istnieje niskie ryzyko, że *Administrator* pomyłkowo usunie jakąś branżę.

### 18.2.8 Możliwe usprawnienia

*Administrator* może zechcieć przepisać firmy, które były do tej pory skojarzone z usuwaną branżą, do jakiejś alternatywnej, pokrewnej. *Administrator* może mieć możliwość wybrania opcji **zamiany branży** w momencie, gdy system poinformuje go, że istnieją jakieś firmy przypisane do usuwanej branży (p. rozdz. 18.2.5). Wybranie tej opcji umożliwiłoby mu wskazanie branży, do której chce przepisać firmy.

### 18.2.9 Właściciel

Michał Ejdys

### 18.2.10 Inne wymagania

Brak.

### 18.2.11 Alternatywne pomysły

#### Anulowanie usunięcia

System można rozszerzyć o możliwość cofania ostatniej operacji usunięcia branży, wykonanej przez *Administratora* w ramach jednej sesji pracy z programem. Dzięki temu *Administrator* mógłby się łatwo wycofać z pomyłkowo dokonanego usunięcia.

### 18.2.12 Możliwe rozwinięcia

Brak.

# Rozdział 19

## Administracja mapą

### 19.1 Wprowadzanie mapy

#### 19.1.1 Krótki opis

Aktorem w tym przypadku użycia jest *Administrator*. Ma on możliwość wprowadzania do systemu obrazu mapy.

#### 19.1.2 Cele

Załadowanie do systemu planu miasta.

#### 19.1.3 Wydajność

**Czas trwania:** nieokreślony.

**Częstość użycia:** bardzo rzadko (jedynie przy instalacji systemu oraz przy zmianach w planie miasta).

**Jednoczesne użycie:** nie występuje.

#### 19.1.4 Warunki wstępne

- *Administrator* jest zalogowany.

#### 19.1.5 Czynności

**Czynności podstawowe**

1. *Administrator* wybiera opcję **modyfikacji mapy**.

2. *Administrator* nawiguje po mapie, zgodnie z 19.2 – Wyświetlanie mapy, przechodząc do fragmentu mapy, z którym ma sąsiadować nowo wprowadzany.
3. *Administrator* wskazuje pusty fragment mapy a następnie wybiera opcję **dodania nowego fragmentu**.
4. *Administrator* podaje nazwę pliku, w którym znajduje się fragment mapy, który chce wczytać.
5. System analizuje i przetwarza mapę.

### Czynności alternatywne

Jeśli podany przez *Administratora* w punkcie 4. Czynności podstawowych plik nie istnieje lub jest nieprawidłowy (np. zawiera mapę niewłaściwych rozmiarów), system wyświetli odpowiedni komunikat i przejdzie do kroku 2.

### Czynności alternatywne

Jeśli *Administrator* chce wczytać fragment mapy w miejsce istniejącego (podmienić), to zamiast punktu 3. Czynności podstawowych wykonuje:

3. *Administrator* wskazuje fragment mapy i wybiera funkcję **podmień fragment**.

A następnie wykonuje pozostałe punkty Czynności podstawowych.

## 19.1.6 Kategoria

Administracyjny.

## 19.1.7 Ryzyko

Istnieje ryzyko, że *Administrator* nie załaduje do systemu wszystkich fragmentów mapy i system będzie dysponował nieprecyzyjnymi informacjami.

Istnieje również ryzyko, że *Administrator* pomyli się wprowadzając kolejne fragmenty mapy i sąsiadujące segmenty nie będą sobie odpowiadać (w rzeczywistości nie będą sąsiadujące). Powodować to będzie nieprawidłowe wyświetlanie mapy.

Pewne ryzyko niesie ze sobą również podmienianie fragmentów mapy. Jeśli do danego fragmentu były wcześniej przypisane jakieś ulice i firmy, to po podmianie może się zdarzyć, że ich lokalizacja na mapie stanie się bardzo niedokładna.

## 19.1.8 Możliwe usprawnienia

Brak.

### **19.1.9 Właściciel**

Michał Ejdys

### **19.1.10 Inne wymagania**

Brak.

### **19.1.11 Alternatywne pomysły**

Brak.

### **19.1.12 Możliwe rozwinięcia**

Brak.

## **19.2 Wyświetlanie mapy**

### **19.2.1 Krótki opis**

Aktorem w tym przypadku użycia jest *Administrator*. Ma on możliwość przeglądania mapy, którą posiada system. W trakcie przeglądania może wykonywać różne operacje na mapie (definiowanie ulic, ładowanie nowych fragmentów mapy).

### **19.2.2 Cele**

Zweryfikowanie wprowadzonej do systemu mapy.

### **19.2.3 Wydajność**

**Czas trwania:** nieokreślony.

**Częstość użycia:** sporadycznie.

**Jednoczesne użycie:** nie występuje.

### **19.2.4 Warunki wstępne**

- *Administrator* jest zalogowany.

## 19.2.5 Czynności

### Czynności podstawowe

1. *Administrator* wybiera opcję **modyfikacji mapy**.
2. System wyświetla panel nawigacyjny oraz pierwszy fragment mapy (skrajnie północno-zachodni).
3. *Administrator* ma możliwość przejścia na wschód, zachód, północ lub południe względem wyświetlanego fragmentu (o ile istnieje w systemie sąsiadujący fragment).
4. *Administrator* ma możliwość zwiększania i zmniejszania skali mapy.

### Czynności alternatywne

Jeśli do systemu nie został jeszcze wprowadzony żaden fragment mapy, to w punkcie drugim Czynności podstawowych *Administrator* może jedynie rozpocząć *Wprowadzanie mapy*.

## 19.2.6 Kategoria

Administracyjny.

## 19.2.7 Ryzyko

Brak.

## 19.2.8 Możliwe usprawnienia

Brak.

## 19.2.9 Właściciel

Michał Ejdys

## 19.2.10 Inne wymagania

Brak.

## 19.2.11 Alternatywne pomysły

Brak.

## 19.2.12 Możliwe rozwinięcia

Wyświetlanie mapy może być punktem wyjścia dla następujących operacji: 19.1 – Wprowadzanie mapy, 19.3 – Dodanie/zmiana ulicy na mapie oraz 19.4 – Usunięcie ulicy z mapy.

## 19.3 Dodanie/zmiana ulicy na mapie

### 19.3.1 Krótki opis

Aktorem w tym przypadku użycia jest *Administrator*. Powinien on zdefiniować w systemie, gdzie dokładnie na mapie znajdują się poszczególne ulice oraz numery domów.

### 19.3.2 Cele

Dodanie do systemu informacji o nowej ulicy lub zmiana danych istniejącej.

### 19.3.3 Wydajność

**Czas trwania:** nieokreślony.

**Częstość użycia:** bardzo rzadko (jedynie przy instalacji systemu, wykryciu błędów w bazie danych systemu oraz przy zmianach w planie miasta).

**Jednoczesne użycie:** nie występuje.

### 19.3.4 Warunki wstępne

- *Administrator* jest zalogowany.

### 19.3.5 Czynności

#### Czynności podstawowe

1. *Administrator* wybiera opcję **modyfikowania mapy**.
2. *Administrator* podaje nazwę interesującego go obiektu (ulicy, placu, alei, itp.) i wybiera opcję **zmiany**.
3. System wyszukuje informacje na temat podanego obiektu i wyświetla zdefiniowany w systemie przebieg ulicy.
4. *Administrator* może:
  - (a) Zdefiniować przebieg ulicy (jeśli wcześniej nie został określony):

- i. *Administrator* nawiguje mapą (korzystając z przypadku użycia 19.2 – Wyświetlanie mapy) do odpowiedniego wycinka mapy,
  - ii. wybiera opcję **zdefiniowania przebiegu**,
  - iii. wskazuje na widocznym fragmencie mapy punkt, określający początek przebiegu ulicy oraz podaje numer domu jemu odpowiadający,
  - iv. podaje kolejne punkty przebiegu ulicy, definiując tym samym kolejne odcinki łamanej reprezentującej ulicę oraz podaje numer domu odpowiadający każdemu punktowi,
  - v. zatwierdza przebieg ulicy.
- (b) Zmienić przebieg ulicy (jeśli wcześniej został już określony):
- i. jeśli *Administrator* chce zmienić położenie jakiegoś punktu z łamanej reprezentującej przebieg ulicy, to przeciąga go na mapie w nowe miejsce,
  - ii. jeśli *Administrator* chce zmienić numer domu, skojarzony z jakimś punktem łamanej, to wskazuje ten punkt oraz zmienia numer domu,
  - iii. *Administrator* zatwierdza zmiany.
- (c) Zmienić nazwę ulicy, wybierając opcję **zmiany nazwy**, wpisując nową nazwę i zatwierdzając ją.

5. *Administrator* zatwierdza zmiany.

### Czynności alternatywne

Jeśli wpisana przez *Administradora* w punkcie 2. Czynności podstawowych nazwa nie istnieje, to system poprosi o potwierdzenie chęci stworzenia nowej ulicy i – po akceptacji *Administradora* – stworzy ją, po czym przejdzie do kroku 3.

### Czynności alternatywne

Jeśli *Administrator* w punkcie 4 (c) spróbuje zmienić nazwę ulicy na już istniejącą, to system poinformuje go o tym i uniemożliwi zmianę.

## 19.3.6 Kategoria

Administracyjny.

## 19.3.7 Ryzyko

Istnieje ryzyko, że *Administrator* niedokładnie zdefiniuje fragmenty ulic i system będzie dysponował nieprecyzyjnymi informacjami. Powodować to będzie niedokładne wyliczanie położenia ulic i firm na mapie.



### **19.3.8 Możliwe usprawnienia**

System może oferować możliwość definiowania wielu fragmentów ulic, a nie jedynie jednego (ciągłego) jej przebiegu. Umożliwiłoby to wprowadzenie do systemu precyzyjniejszych informacji.

### **19.3.9 Właściciel**

Michał Ejdys

### **19.3.10 Inne wymagania**

Brak.

### **19.3.11 Alternatywne pomysły**

Brak.

### **19.3.12 Możliwe rozwinięcia**

Brak.

## **19.4 Usunięcie ulicy**

### **19.4.1 Krótki opis**

Aktorem w tym przypadku użycia jest *Administrator*. Ma on możliwość usuwania z systemu ulic, aby dbać o aktualność danych w systemie.

### **19.4.2 Cele**

Usunięcie informacji o ulicy z systemu.

### **19.4.3 Wydajność**

**Czas trwania:** nieokreślony.

**Częstość użycia:** bardzo rzadko (jedynie przy instalacji systemu, wykryciu błędów w bazie danych systemu oraz przy zmianach w planie miasta).

**Jednoczesne użycie:** nie występuje.

#### 19.4.4 Warunki wstępne

- *Administrator* jest zalogowany.

#### 19.4.5 Czynności

##### Czynności podstawowe

1. *Administrator* wybiera opcję **modyfikacji mapy**.
2. *Administrator* podaje nazwę interesującego go obiektu (ulicy, placu, alei, itp.) i wybiera opcję **usunięcia ulicy**.
3. *Administrator* potwierdza operację.

##### Czynności alternatywne

Jeśli system w punkcie 3. Czynności podstawowych stwierdzi, że wpisana przez *Administratora* nazwa ulicy nie istnieje, to poinformuje go o tym i uniemożliwi operację, wracając do punktu 1.

##### Czynności alternatywne

Jeśli system w punkcie 3. Czynności podstawowych stwierdzi, że do wpisanej przez *Administratora* nazwy ulicy są przypisane jakieś firmy, to poinformuje go o tym i uniemożliwi usunięcie ulicy.

#### 19.4.6 Kategoria

Administracyjny.

#### 19.4.7 Ryzyko

Brak.

#### 19.4.8 Możliwe usprawnienia

Brak.

#### 19.4.9 Właściciel

Michał Ejdys

#### **19.4.10   Inne wymagania**

Brak.

#### **19.4.11   Alternatywne pomysły**

Brak.

#### **19.4.12   Możliwe rozwinięcia**

Brak.

## Rozdział 20

# Administracja katalogiem najpopularniejszych branż

### 20.1 Dodanie/zmiana branży w najpopularniejszych branżach

#### 20.1.1 Krótki opis

Aktorem w tym przypadku użycia jest *Administrator*. Ma on możliwość modyfikacji katalogu najpopularniejszych branż. Lista określonych przez niego branż pojawiać się będzie *Użytkownikom* w dogodnym miejscu tak, aby skrócić ich drogę do najpopularniejszych wyszukiwań. *Administrator* sam wybiera, które branże umieścić na tej liście oraz jak je nazwać. Pomocne mogą się okazać statystyki, które wylicza system (p. 20.4 – Wyświetlanie najpopularniejszych branż).

#### 20.1.2 Cele

Wzbogacenie listy najpopularniejszych branż o nowe pozycje.

#### 20.1.3 Wydajność

**Czas trwania:** nieokreślony.

**Częstość użycia:** kilka razy w miesiącu.

**Jednoczesne użycie:** nie występuje.

#### 20.1.4 Warunki wstępne

- *Administrator* jest zalogowany.

## 20.1.5 Czynności

### Czynności podstawowe

1. *Administrator* wybiera opcję **zmiany** wybranej branży lub zaznacza branżę w rankingu branż.
2. *Administrator* modyfikuje opis, która pojawiać się będzie *Użytkownikom* w liście najpopularniejszych branż lub wydaje polecenie **przeniesienia branży do najpopularniejszych branż**.
3. *Administrator* zatwierdza zmiany w przypadku modyfikacji opisu.

### Czynności alternatywne

Brak.

## 20.1.6 Kategoria

Administracyjny.

## 20.1.7 Ryzyko

Dodanie zbyt dużej liczby branż do katalogu najpopularniejszych może zmniejszyć jego czytelność i – tym samym – funkcjonalność.

## 20.1.8 Możliwe usprawnienia

Brak.

## 20.1.9 Właściciel

Michał Ejdys

## 20.1.10 Inne wymagania

Brak.

## 20.1.11 Alternatywne pomysły

### Automatyzacja

System można rozszerzyć o automatyczne generowanie listy najpopularniejszych branż. *Użytkownikowi* wyświetlane by były wtedy nie branże, które *Administrator* zdefiniował jako najpopularniejsze, ale te, które na podstawie statystyk system uzna za najpopularniejsze.

### 20.1.12 Możliwe rozwinięcia

Brak.

## 20.2 Zmiana porządku pozycji w najpopularniejszych branżach

### 20.2.1 Krótki opis

Aktorem w tym przypadku użycia jest *Administrator*. Ma on możliwość zmiany porządku, w jakim *Użytkownikowi* wyświetlają się wpisy z katalogu najpopularniejszych branż.

### 20.2.2 Cele

Reorganizacja kolejności branż na liście najpopularniejszych.

### 20.2.3 Wydajność

**Czas trwania:** nieokreślony.

**Częstość użycia:** kilka razy w miesiącu.

**Jednoczesne użycie:** nie występuje.

### 20.2.4 Warunki wstępne

- *Administrator* jest zalogowany.

### 20.2.5 Czynności

#### Czynności podstawowe

1. *Administrator* wybiera opcję **katalogu najpopularniejszych branż**.
2. System wyświetla listę zdefiniowanych najpopularniejszych branż.
3. *Administrator* wybiera opcję **przesunięcia w górę** przy pozycji, którą chce przesunąć w górę listy lub **przesunięcia w dół** przy pozycji, którą chce przesunąć w dół.
4. *Administrator* zatwierdza zmiany.

#### Czynności alternatywne

Brak.

### **20.2.6 Kategoria**

Administracyjny.

### **20.2.7 Ryzyko**

Brak.

### **20.2.8 Możliwe usprawnienia**

System może oferować jako usprawnienie procesu porządkowania funkcje sortowania alfabetycznego i według popularności, które umożliwiłyby posortowanie całej listy najpopularniejszych branż jednym poleceniem.

### **20.2.9 Właściciel**

Michał Ejdys

### **20.2.10 Inne wymagania**

Brak.

### **20.2.11 Alternatywne pomysły**

Brak.

### **20.2.12 Możliwe rozwinięcia**

Brak.

## **20.3 Usunięcie pozycji z najpopularniejszych branż**

### **20.3.1 Krótki opis**

Aktorem w tym przypadku użycia jest *Administrator*. Ma on możliwość usuwania wpisów w katalogu najpopularniejszych branż.

### **20.3.2 Cele**

Usunięcie dowolnej pozycji z katalogu najpopularniejszych branż.

### 20.3.3 Wydajność

**Czas trwania:** nieokreślony.

**Częstość użycia:** kilka razy w miesiącu.

**Jednoczesne użycie:** nie występuje.

### 20.3.4 Warunki wstępne

- *Administrator* jest zalogowany.

### 20.3.5 Czynności

#### Czynności podstawowe

1. *Administrator* wybiera opcję **katalogu najpopularniejszych branż**.
2. System wyświetla listę zdefiniowanych najpopularniejszych branż.
3. *Administrator* zaznacza najpopularniejszą branżę.
4. *Administrator* wybiera opcję **przesunięcia do rankingu branż**.

#### Czynności alternatywne

Brak.

### 20.3.6 Kategoria

Administracyjny.

### 20.3.7 Ryzyko

Brak.

### 20.3.8 Możliwe usprawnienia

Brak.

### 20.3.9 Właściciel

Michał Ejdys



### 20.3.10 Inne wymagania

Brak.

### 20.3.11 Alternatywne pomysły

Brak.

### 20.3.12 Możliwe rozwinięcia

Brak.

## 20.4 Wyświetlanie najpopularniejszych branż

### 20.4.1 Krótki opis

Aktorem w tym przypadku użycia jest *Administrator*. Powinien on okresowo przeglądać statystyki najpopularniejszych branż, aby weryfikować strukturę katalogu branż oraz zmieniać zawartość listy najpopularniejszych branż.

### 20.4.2 Cele

Zapoznanie się z najpopularniejszymi branżami w bieżącym i ubiegłym miesiącu.

### 20.4.3 Wydajność

**Czas trwania:** nie więcej niż 20 sekund.

**Częstość użycia:** kilka razy w miesiącu.

**Jednoczesne użycie:** nie występuje.

### 20.4.4 Warunki wstępne

- *Administrator* jest zalogowany.

### 20.4.5 Czynności

#### Czynności podstawowe

1. *Administrator* wybiera opcję **statystyk bieżących** lub **statystyk z ubiegłego miesiąca**.
2. System wyświetla listę najbardziej popularnych branż (domyślnie 10), z których firmy były najczęściej wyświetlane w wynikach wyszukiwania oraz najczęściej wyświetlane firmy (domyślnie 10) wraz z nazwami przypisanych do nich branż.

## **Czynności alternatywne**

*Administrator* może (po wykonaniu Czynności podstawowych) zmienić parametry wyświetlania. Może podać, ile najpopularniejszych branż i firm będzie wyświetlanych lub zdecydować, że jedynie pozycje powyżej określonego progu liczby wyświetleń będą uwzględniane w prezentowanej statystyce.

## **Czynności alternatywne**

Jeśli system znalazł więcej niż 20 pozycji, które powinien pokazać w statystyce (ma to miejsce w sytuacji, gdy *Administrator* zażądał takiej liczby wyników lub gdy wyliczona lista znacznie się wydłużyła za sprawą istnienia wielu firm lub branż zajmujących to samo miejsce w rankingu), to prezentuje je po 20 pozycji. Oferuje przy tym możliwość przechodzenia pomiędzy sąsiadującymi wycinkami tabeli wyników.

### **20.4.6 Kategoria**

Administracyjny.

### **20.4.7 Ryzyko**

Brak.

### **20.4.8 Możliwe usprawnienia**

Brak.

### **20.4.9 Właściciel**

Michał Ejdys

### **20.4.10 Inne wymagania**

Brak.

### **20.4.11 Alternatywne pomysły**

#### **Statystyki za dowolny okres**

System można wzbogacić o bardziej zaawansowane statystyki, w których można podawać konkretny okres, za który chcemy obejrzeć zestawienie.

### **Statystyki słów kluczowych**

System można rozszerzyć również o możliwość szczegółowego analizowania wszystkich wyszukiwań. Dzięki temu powstałaby możliwość podglądania najpopularniejszych słów kluczowych, używanych przez *Użytkowników*.

#### **20.4.12   Możliwe rozwinięcia**

Brak.

# Rozdział 21

## Pomocnicze przypadki użycia

### 21.1 Przeglądanie katalogu branż

#### 21.1.1 Krótki opis

Aktorem w tym przypadku użycia jest *Administrator*. W niektórych przypadkach użycia *Administrator* musi odnaleźć w katalogu branż interesującą go grupę lub branżę, aby wykonać na nich jakieś operacje. Ten przypadek użycia jest pomocniczy dla [18.1](#) – *Dodanie/zmiana pozycji w katalogu branż*, [18.2](#) – *Usunięcie pozycji z katalogu branż*.

#### 21.1.2 Cele

Odnalezienie w katalogu branż potrzebnej grupy lub branży.

#### 21.1.3 Wydajność

**Czas trwania:** nieokreślony.

**Częstość użycia:** często (przypadek użycia jest wykonywany wraz z kilkoma innymi przypadkami użycia).

**Jednoczesne użycie:** nie występuje.

#### 21.1.4 Warunki wstępne

*Administrator* wykonuje właśnie jeden z poniższych przypadków użycia:

- [18.1](#) – *Dodanie/zmiana pozycji w katalogu branż*,
- [18.2](#) – *Usunięcie pozycji z katalogu branż*,

## **21.1.5 Czynności**

### **Czynności podstawowe**

1. System wyświetla zawartość głównej grupy w katalogu branż.
2. *Administrator* wybiera interesującą go grupę. Operację tę powtarza, schodząc w głąb struktury drzewa katalogu branż, aż do odnalezienia interesującej go branży lub grupy.

### **Czynności alternatywne**

Brak.

## **21.1.6 Kategoria**

Administracyjny.

## **21.1.7 Ryzyko**

Przypadek użycia może doprowadzić do przeciążenia serwera, gdyż jest jednym z częściej wykonywanych.

## **21.1.8 Możliwe usprawnienia**

Brak.

## **21.1.9 Właściciel**

Michał Ejdys

## **21.1.10 Inne wymagania**

Brak.

## **21.1.11 Alternatywne pomysły**

Brak.

## **21.1.12 Możliwe rozwinięcia**

Powrót do miejsca, z którego wywołano ten przypadek użycia (do [18.1](#) – *Dodanie/zmiana pozycji w katalogu branż* lub [18.2](#) – *Usunięcie pozycji z katalogu branż*).

# **Część VI**

## **Zakończenie**

# Rozdział 22

## Historia zmian

revision 1.13

date: 2003/11/24 23:03:43

QA: drobne poprawki (kilka literówek,  
zmiana równoważników zdań przeplecionych ze zdaniami).

revision 1.12

date: 2003/11/24 20:00:23

QA: ujednolicenie konwencji (pisownia słowa Książka,  
tytułu rozdz. Czynności podstawowe,  
nazw opcji systemu).

revision 1.11

date: 2003/11/24 19:42:02

QA: dodanie hiperłączy; naniesienie spostrzeżeń Uli.

revision 1.10

date: 2003/11/24 16:16:23

QA: korekta literówek przy użyciu narzędzi sprawdzania pisowni.

revision 1.9

date: 2003/11/24 15:29:40

QA: rozszerzenie 'Omówienia dokumentu'.

revision 1.8

date: 2003/11/24 08:24:13

QA: zunifikowanie WydaJność.Jednoczesne użycie;  
dodanie etykiet do tytułów rozdziałów;  
druga korekta.

revision 1.7

date: 2003/11/24 06:38:30

QA: dołączenie Wstępu.

revision 1.6

date: 2003/11/24 00:39:42

PW: Poprawki w mojej części UC.

revision 1.5

date: 2003/11/23 22:47:27

QA: końcówka korekty.

revision 1.4

date: 2003/11/23 22:32:50

QA: pierwsza korekta całości.

revision 1.3

date: 2003/11/23 18:35:41

PW: Połączenie UC.

revision 1.2

date: 2003/11/18 11:38:44

PW: Pierwsza wersja dokumentu.

revision 1.1

date: 2003/11/03 20:48:37

GrONo3: Pierwsza wersja dokumentu, zawiera 33 UCe.